

ს. ფიკსიკანაფა

ქართულთა წინაპრები

და

მათი მონათესავე ცომეები

წინა აზიაში

40-6 ს.ს

ძვ. წ.



სსსეზგამი  
თბილისი

1948

## წინასიტყვაობა

საგანი ამ წიგნისა-წინააზიის მოსახლეობა 60-50 საუკუნის წინად, და ამასთან დაკავშირებით ქართველთა ნათესავის შორეული წარსული-მეტად რთულია და ჯერ საკმაოდ გაშუქებული არაა. დიდ მუშაობას აწარმოებენ ამის გარშემო სპეციალისტები, არქეოლოგები, ლინგვისტები, ისტორიკოსები. ჯერ მხოლოდ დასაწყისია ფართო მუშაობის. ზოგი რამ ნათელია უკვე, ზოგიც მკრთალად მოსჩანს, არის სწორი ზოგადი ჩანებები, უღაფო გაკვლევები, მაგრამ არის კვანძები, რომელთა გაუხსნილობა აბრკოლებს წინსვლას. არის პერსპექტივები უდიდესი მნიშვნელობის, არა მარტო საქართველოსათვის, არამედ მთელი მსოფლიოს ისტორიისათვის, ზოლო ამაში აქა-რქ ჩარეულია ჯერჯერობით პიპოტეზური აზრები, თუმცა ისეთები, რომელნიც შეიძლება მალე დამტკიცდეს.

წინა აზიის უძველეს მოსახლეობის საკითხისათვის ქართულ მეცნიერებასაც აქვს სათქმელი თავისი სიტყვა, დიდი სიტყვა, და დარწმუნებული ვარ, ის ამას იტყვის. მისი დახმარება მეტად ძვირფასი იქნება და ნაყოფიერი, ბევრი, დღეს სადავო საგანი, მხოლოდ მას შეუძლია გააშუქოს და ცხადი-გახადოს.

წინა მდებარე წიგნი შეიცავს საბჭოთა კავშირის და ევროპიელ-ამერიკელ მეცნიერების ბოლო დროის გამოკვლევების დასკვნებს. ეს მეცნიერნი დიდის დაკვირვებით ეპურობიან წინააზიის უძველეს ისტორიას და ვფიქრობ, ჩემი ამოკრეფილი და თავმოყრილი ცნობები ინტერესს მოკლებული არ იქნება ქართველი მკითხველისათვის, რომლის სოფლმხედველობა დღეს ასე ძლიერაა გაფართოებული.

ეს ნაშრომი, რასაკვირველია, საკითხს არ ამოწურავს. მე ვიძლევი ზოგადს ცნობებს და, თუ ვისთვისმე ეს საკმაო არ დარჩება, მას შეუძლია თავისი გაღვიძებული ცნობისმოყვარეობა სხვა წყაროებიდანაც დაიკმაყოფილოს და ცოდნა შეივსოს.



მართველთა წინაპრები

და

მათი მონათესავე ტომები წინააზიაში

40 - 6 ს. ს. ქრ. წ.

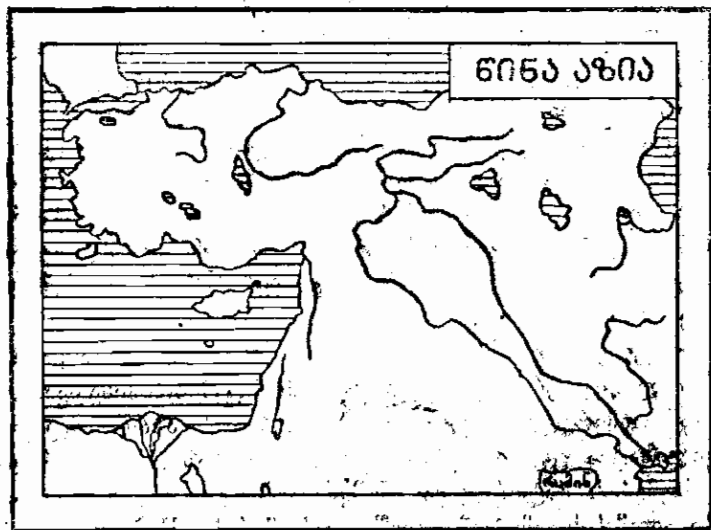
(სუმერი - ელამი - ჰური მიტანი - ხეთა - ჰურარტუ - კასხი  
- მუსხი - ლიდია - ფრიგია)

იყო დრო და არც ისე შორსაა ეს დრო, როცა სწავლულები კაცობრიობის თავგადასავალს საბერძნეთის და რომის ისტორიით იწყებდნენ. მერე ამას მიუმატეს ცოტა ეგვიპტეს ამბები, შემდეგ კიდევ ირანის, ბაბილონის, ასურეთის. ისტორიულ სცენაზე სჩანდნენ მხოლოდ სემიტები და ინდოევროპელები და მთელი ცივილიზაცია ქვეყნიერებისა იხატებოდა როგორც მათი ნამოქმედარი და შექმნილი. მაგრამ დაახლოვებით 60-70 წ. წინაღ დაწყებულმა გათხრებმა წინააზიასა სხვადასხვა ადგილებში, გათხრებმა, რომელიც განსაკუთრებით გაძლიერდა უკანასკნელ 25 წ. განმავლობაში და რომლისთვის ერთმეორეს ეცილებოდნენ ფრანგი, ინგლისელი, გერმანელი, ამერიკელი და სხვა არქეოლოგები, —სულ ერთიან გადაატრიალა არსებული ისტორიული შემეცნება. გათხრებმა აღმოაჩინეს მთელი ქალაქები, ტაძრების და სასახლების ნანგრევები, არხები, გზატკეცილები, აღმოაჩინეს ვრცელი ბიბლიოთეკები, ნაწერები, რომლებიც შეიცავენ მრავალ-

ფეროვანი ცხოვრების დარგებს, აღმოაჩინეს მთელი დიპლო-  
მატიური მიწერ-მოწერები სხვადასხვა სახელმწიფოთა შორის,  
კომერციულა და საბანკო ანგარიშები, კერძო წერილები, სა-  
ხელმძღვანელოები სკოლებისათვის, ლიტერატურული და  
მეცნიერული ნაწარმოები და სხვადასხვა, — და დაკვირვებულ  
მკვლევართა წინაშე აღსდგნენ სრულიად უცნობი სახელმწი-  
ფოები, ერები, ენები, რომელთადაც — ზოგთან მანც —  
თურქმე მოსატანი არაა ბევრი მანამდე ცნობილი ხალხი და  
სახელმწიფო. ეს ახლად აღმოჩენილი ქვეყნები თურქმე უღ-  
დეს როლს თამაშობდნენ ისტორიაში და მათ ამბებს მკვლევ-  
რებმა უკველურად მოგვიტანეს მათი ნაშენების ნაშთები, სა-  
კაულები, ქუთხლები, იარაღები, და სხვა ნივთები და განსა-  
კუთრებთ კი უამრავი ტაბლეტი (დაფები) რომლებიც  
მათთვის ქალაქის და წიგნის მაგიერი იყო. ეს ტაბლეტები  
კეთდებოდა სუფთა თიხისაგან, რომელსაც კარგად მოხელავ-  
დნენ და მოცემდნენ პატარა დაფის სახეს. ეადრე რბილი იყო.  
დასწერდნენ, რაც უნდოდათ და მერმე ან მზეზე გაახობდნენ.  
ან გამოწვავდნენ ცეცხლში. ხშირად ტაბლეტებს კონვერტშიც  
სდებდნენ, რომ უკეთესად შენახულიყო. ტაბლეტები ქვაზე მ-  
გარია და მისი წყალობითაა უმთავრესად, რომ შენახულ იქმნა  
უძველეს დროის ცივილიზაცია. გათხრები ჯერ მხოლოდ დაწ-  
ყებულა. ერთი ამერიკელი მკვლევარი ამბობს, რომ მარტო  
ერთი პროცენტია გათხრილი და ამოჩენილი, რაც მიწაშია და-  
მარხული, და რა უთვალაფი მასალა გადაიშლება კაცობრიო-  
ბის წინაშე, როცა გათხრები დასრულდება და მეცნიერებს  
ჩელს ექნებათ დღეს მიწაში დამალული დოკუმენტაცია! ისიც,  
რაც ამრღებულია და წაკითხული, ისეთს დეტალურ სურათებს  
იძლევა ყოველდღიურ ცხოვრებისას, რომ შესაძლებელი არაფერი  
მისიძრება თვით ბერძნების და რომაელების შესახებ, რომელ-  
თაც მდიდარი ლიტერატურა დაგვიტოვეს ცნობილი ფრანგი  
ორიენტალისტი **Contentu** ამბობს: ჩვენ საფრანგეთის სა-  
შუალო საუკუნოების გლეხების შესახებ უფრო ნაკლები ვე-  
ცით, ვიდრე მესობოტამიის მიწის მუშის შესახებ ხუთი ათასი  
წლის წინაოდ.

ვინ არიან ეს ახლად მკვლევრებით აღმდგარი ხალხები წი-  
ნააზიისა, რომელთა სახელები ჯერ კიდევ სრული სისწორით

არაა დადგენილი? ესენი არიან ელამი, ხუმერი თუ შუმერი,  
პური თუ ზური თუ ვური, მიტანი, ხეთი თუ ნათი, ურარტუ,  
კასნი, კასკი, მუსკი, თუ მუსკი თუ მოსხი, მეშეხი, ფრიგია, ლი-  
დია, რომელნიც იყენენ მთავარი მომქმედნი წინააზიის უძვე-  
ლეს წარსულში და რომელთა ცივილიზაცია დაედვა ნაფუძ-  
ვლად მთელ მერმენდელ ცივილიზაციას მთელ წინააზიაში,  
მთელ მედიტერანეში, მთელ დასავლეთში. დასახელებულ სა-  
ხელმწიფოთა ხალხები არც ერთი არ ეკუთვნის არც სემი-  
ტებს, არც არიელებს (ინდოევროპელებს). ყველა სხვა გან-  
საკუთრებული ოჯახის წევრია.



ვიდრე მათ თავგადასავალს და შემოქმედებას შევეხებო-  
დეთ, წინასწარ თვალი გადავავლოთ წინააზიის ზოგან გეოგ-  
რაფიულ მოხაზულობას. წინააზია ცოტა უსწორმასწორო ოთხ-  
კუთხედათ რომ წარმოვიდგინოთ, მის ოთხსავე კუთხეში ვხე-  
დავთ ზღვებს: აი სამხრეთ-აღმოსავლეთით სპარსეთის ყურე,  
რომელიც შტოა ინდოეთის ოქეანისა; ზევით; ჩრდილო-აღმოს-  
ავლეთით — კასპიის ან პირკანის ზღვა; ჩრდილო-დასავლეთ-  
ით — შავი ზღვა, რომელიც უერთდება ხმელთაშუა ზღვას;  
ეს უკანასკნელი მსაზღვრავს წ. აზიის დასავლეთს ევროპაში.

დის, რომელიც ისტორიულად, აგრე ვსთქვათ, დამატებაა. წ. აზიისა. ქვევით კიდევ მეწამული ზღვაა, სპარსეთის ყურეს პარალელურად და ამასავით ინდოეთის ოკეანეს შტო. დავიძახ-სოვროთ, ამასთან ორი დიდი ტბა ჩრდილო-აღმოსავლეთით — ურმბა და ვანი. მთავარი მდინარეებია ტიგრი და ეფრათი, რომლებიც ერთვიან სპარსეთის ყურეს, კერა — შეერთვის იმავე სპარსეთის ყურეს ტიგრ-ეფრათის შესართავის ქვევით; არაქსი და მტკვარი — შედიან კასპის ზღვაში, ჭოროხი და ლალისი — შედიან შავ ზღვაში, ორონტი — სირიაში. და იორ-დანე — პალესტინაში. საერთოდ, მდინარეთა რაოდენობა საკ-მათა, ხოლო მათი ნაპირები მეტწილად კლდოვანია და ჩავარ-დნილი. ნიადაგი, ააზოვადოთ, მთიანია ზეგანებით (პლატოე-ბით), მხოლოდ ტიგრის და ეფრათის ნაპირები შუა ადგილი-დან წარმოადგენენ სამხრეთისაკენ ოდნავ დაქანებულს ველს. მთავარი მთებია: ტიგრის აღმოსავლეთით — ზაგროსი, რომ-ლის გადაღმა გადაჭიმულია ირანის პლატო, ჩრდილოეთით სომხეთის მთები და ელბრუსი კასპიის ზღვის სამხრეთ ნაპი-რის ახლო, მერმე კავკასიონის ქედი, დასავლეთით — ტავრი და ანტიტავრი და ქვევით, სირიაში — ლიბანი და ანტილიბა-ნი. სულ დაბლა წ. აზიას საზღვრავს ჯერ სირიის და შემდეგ არაბეთის უდაბურები.

უძველესი მოსახლეობა წ. აზიისა — არქეოლოგიურ-ის-ტორიულ მეცნიერების დღევანდელი მონაცემების მიხედვით — იყვნენ სუმერელები და ელამელები. ზოგის აზრით ელამის ცივილიზაცია უფრო ადრინდელია სუმერისაზე. ხოლო რად-გან სუმერის ისტორიული მნიშვნელობა გაცილებით აღემა-ტება ელამისას, ამიტომ დავიწყით სუმერის ამბებით.

### ს უ მ ე რ ი

სუმერი მდებარეობდა სპარსეთის ყურესთან, ტიგრის და ეფრათის ნაპირებზე, იმ ადგილამდე, სადაც ეს ორი მდინარე ძალიან უახლოვდება ერთ-მეორეს. ეს ტერიტორია, დაახლო-ებით, ახლანდელი ბელგის ოლენა იყო. ესლა ტიგრი და ეფ-რათი ერთდებიან და ისე შედიან ზღვაში. ასე არ იყო 6-7 ათასი წლის წინად ძვ. წ. სპარსეთის ყურე გაცილებით შორს იყო გამოწყული ჩრდილოეთისაკენ, დაახლოებით 150 კილომეტ-რით აწინდელი შესართავიდან. ტიგრმა და ეფრატმა აღიღების

დროს ჩამოტანილ ნალექით თანდათან მოსილეს ზღვა. ჯერ გაჩნდა ჭაობები, და მერე მთლად გაშრა მიწა. რადგან ეს ნია-დაგი მეტად ნაყოფიერი იყო, მას მოაწყდა აქეთ-იქიდან ხალ-ხი. ჩრდილო მხარეს დასახლდნენ სემიტები და ამას ეწოდე-ბოდა აკადი ან აგადე. სამხრეთი ნაწილი დაიკავეს სუმერელებმა. საიდან მოვიდნენ ისინი, არ იციან; ფიქრობენ, მთიან ადგილებიდან უნდა იყვნენ, რადგან მთელთა ზოგი ჩვეუ-ლება ჰქონდათ შერჩენილი. სუმერი შესდგებოდა რამდენიმე სახელმწიფოსაგან — თითოეული შემოკრებული იყო დიდი ქალაქის გარშემო, როგორც იყო ერიდუ, ურ, ურუკ, ლაგამ და სხ. ქალაქები — სახელმწიფოები ერთმანეთს ეჯიბრებოდ-ნენ, ხან ერთი იყო პირველი, ხან მეორე. სამი ათასი წლის წინად ძვ. წ. პირველობა ეკავა ლაგამს, რომლის მეფემ ვანა-ტუმ დამორჩილა მეზობელი სახელმწიფოები და სხვებსაც შეესია სუმერის გარედ. შემდეგ საუკუნეში აქ ვხედავთ მე-ფედ ურუკაგინას, რომელმაც სახელი გაითქვა თავის მეტად დემოკრატიული რეფორმებით და თავგასულ სამღვდლოე-ბის აღაგებით. იგი დაამარცხა ქალაქ უმბას მეფემ ლუგალ-ზაგესიმ, რომელმაც გააერთიანა მთელი სუმერი, დაიპყრო სხვა მხარეებიც სპარსეთის ყურედან ხმელთაშუა ზღვამდე და შექმნა პირველი იმპერია მესობოტამიაში.

როგორც ზევით მოვიხსენიეთ, სუმერის ჩრდილოეთით ცხოვრობდნენ აკადელები — სემიტები. მათთან სუმერელებს თავიდანვე შეტაკებები ჰქონდათ და რადგან აკადელები კულ-ტურით დაბლა იყვნენ, სუმერელებს ისინი დამორჩილებული ყავდათ — პოლიტიკურად და კულტურულადაც, ხოლო აკა-დელები თანდათან მოლონიერდნენ, თვით სუმერშიც ჩამოთეს-ლდნენ და მესამე ათასეულის შუაში აკადის მეფემ შარუკენმა (სარგონმა) დაიპყრო მთელი სუმერი. ეს აკადელების ბატო-ნობა გავრძელდა ორ საუკუნეს, რომლის შემდეგ სუმერელებ-მა ისევ აღადგინეს თავისი დამოუკიდებლობა. აღორძინებულ სუმერს ჯერ ხელმძღვანელობდა ქალაქი ურუკ, მეფე ურუ-პეგალის მეთაურობით და შემდეგ ხელმძღვანელობა აილო ქალ. ურმა. ურის სიძლიერის დამაარსებელი იყო მეფე ურ-ნამუ თუ ურ-ენგურ. მან შექმნა მაგარი ცენტრალიზური სა-ხელმწიფო, კარგად გაწითენილი და მოწყობილი ადმინის-



ყველა აქტი საზოგადოებრივი ცხოვრებისა — ყიდვა, გაყიდვა, დაქირავება, გაცვლა, ჩუქება, დაქორწინება, შეილება, განქორწინება, ანდერძი და სხვა აუცილებლად წერილობით უნდა შესრულდეს, მხარეების და მოწვევების ხელისმწერით (პირადი ბეჭდის დაკრებით). აქ უნდა გავიხსენოთ, რომ ინგლისში მხოლოდ მე-17 ს. ბოლოს იყო შემოღებული ყიდვა-გაყიდვის და მსგავსი აქტის წერილობითი შესრულება, დავისა და საჩივრის განსახილველად დაინტერესებული მხარე ჯერ „მომრიგებელ მოხელეს“ მიმართავდა და, თუ უკანასკნელი ვერ მოაგვარებდა უთანხმოებას, საქმე გადადიოდა რეგულიარულ სასამართლოში, რომელიც შესდგებოდა 3—5 წევრისაგან. განაჩენი, რომელსაც წინ უძღოდა მოკლე ოქმი, უნდა წერილობითი ყოფილიყო და ის ინახებოდა არქივში. საქმის გასაჩივრება შეიძლებოდა უმაღლეს სამსახურლოში.

ცხოვრების ქონებრივი წყარო იყო სოფლის მეურნეობა და ხელოსნობა, ვაჭრობა. ყანები წესიერად ირწყვებოდა მრავალდ გაყვანილ არხებით, რომელთა სარგებლობა განწყობული იყო კანონით. პური და ქერი უხვად მოდიოდა. პურის, ქერის, მრავალი ხეხილის კულტურა სუმერიდან მერე სხვაგანაა გადატანილი და გავრცელებული. დიდი წილი მიწებისა მეფეს, და ტაძრებს ეკუთვნოდა, იყო ცოტა საზოგადო მფლობელობა მთელი სოფლის, მაგრამ საერთოდ გავრცელებული იყო კერძო საკუთრება. მესაკუთრე თუ სესხს აიღებდა თავის მიწის დასამუშავებლად, მოსავლის მოწვევამდე სესხს ვერ მოთხოვნიდა. თუ მოსავალი ცუდი იყო პატრონის უმიზეზოდ, სარგებელს არ იხდიდა. ხეხილიანი ბაღის მქირავებელი იხდიდა მოსავლის ორ მესამედს. თუ დაქირავებულ მიწაზე ვინმე თვითონ გააშენებდა ხეხილს, მხოლოდ მეხუთე წლიდან იხდიდა ქირას. მკაცრად აკრძალული იყო ნიადაგის დაუმუშავებლად დატოვება.

წარმოება ძველ დროში საერთოდ არ იყო განვითარებული — ყველა თვითონ იკმაყოფილებდა თავის საჭიროებას. მაგრამ სუმერში ხელოსნობა — სამკაულების, ქურჭლების, იარაღების დამზადება — საკმაოდ განვითარებული იყო. განსაკუთრებით ფართო ადგილი ეკავა მქსოველობას და ქარგვას, მათუდის მანუფაქტურას, რომელიც უმთავრესად ტაძრების

ხელში იყო ამისათვის მრავალი ქალი მუშაობდა ტაძრების ქარხნებში. ტაძრები საზოგადოდ ეკონომიური ცხოვრების დიდი ცენტრები იყვნენ — მათ ჰქონდათ მრავალი მიწა, დებულობდნენ. დიდს შემოწირულობას, აწარმოებდნენ გაცვლა-გამოცვლას და ვაჭრობას, ფულსაც იძლეოდნენ სესხად. ამიტომაც ტაძრებში მწერალთა მთელი კანცელარია არსებობდა, რომელიც ყველაფერს ანგარიშობდა, ჩასწერდა, ალაგებდა.

სუმერელები ფართო ვაჭრობას აწარმოებდნენ მეზობელ და შორეულ ქვეყნებთან. კარგად გამართული გზებით, მდინარეებით, ზღვით დაჰქონდათ თავისი ნაწარმოები ინდოეთში, კაბადოკიას, ეგვიპტესა, სირიასა, ელამში და სხვაგან. მათი სავაჭრო აგენტურები გაფანტული იყო მრავალ ქვეყანაში. სუმერს გარედან შემოჰქონდა ნედლი მასალა თავის წარმოებისათვის: სპილენძი ომანიდან და კავკასიიდან, ვერცხლი კილიკიიდან და ელამიდან, ოქრო ელამიდან, სირიიდან და კაბადოკიიდან. უცხოეთში იძენდა აგრეთვე ქვას, ასფალტს, ხე-ტყეს.

სესხისათვის კანონით დაწესებული იყო სარგებელი: ხორბალზე და, საზოგადოდ, მარცვლეულზე 33 $\frac{1}{3}$  პროცენტი, ხოლო ფულზე — 20 %.

სწავლა-განათლების ცენტრები იყო ტაძრები. იქ გამართულ სკოლებში პირველი ყურადღება მიქცეული ჰქონდა წერა-კითხვის შესწავლას, რომელიც არც ისე ადვილი იყო ლურსმული წერის ნიშნების სიმრავლის გამო. წერა-კითხვის მცოდნენს დიდი ფასი ჰქონდა. ქალაქებში, ნამეტურ სავაჭრო ადგილებში, ქალაქის შესავალ კარებში მწერლები გამზადებულნი იყვნენ ახლად გაკეთებულ ტაბლეტებით, მსურველებისათვის საჭირო აქტის შესადგენად. ქალაქის ან სასახლის კარი წარმოადგენდა საკმაოდ გრძელ და ფართო გალერეას, ოთახებით, დარბაზით. ეს იყო მთავარი ადგილი შესახვედრად, სხვადასხვა საქმის გასაკეთებლად, საჩივრების განსახილველად. სკოლებში წერის გარდა ასწავლიდნენ გრამატიკას და არითმეტიკას. სუმერში თვლა ემყარებოდა 6 და 60 და ამის კვალი ჩვენამდის არის დარჩენილი: წელიწადის 12 თვედ და დღე-ღამის 12+12 საათად, საათის 60 წამად და წამის 60 წუთად დაყოფა. ასევე წერეს რომ 360 გრადუსით ყოფთ, ესეც სუმერის ნაანდერძევა. სუმერელებს ჰქონდათ ციფრებისათვის განსა-

კუთრებული ნიშნები, რომელთა მნიშვნელობა იცვლებოდა იმის მიხედვით, თუ რა ადგილი ეკავათ საერთო რიცხვში, როგორც ესაა, აგრეწოდებულ არაბულ ციფრებში. ასეთი იყო პირველდაწყებითი სწავლა. თუ ვინმე მეტს მოიხსენებდა, უნდა შეესწავლა გეომეტრია, ალგებრა, ასტრონომია, მედიცინა. ყველა ამ ცოდნას სუმერელებმა დაუდევს საფუძველი და, მაგალ, მედიცინაში მათ უკვე იცოდნენ ზოგიერთი ტიპი-ლის წმალს, რომელსაც დღეს ვხვართ. საკულისხმეორო სუმერეის კანონმდებლობა ქირურგიული ოპერაციების შესახებ: თუ აქიმა ცუდად გააკეთებდა ოპერაციას და ავადმყოფს ენებას მიაყენებდა, მას მძიმე სასჯელი მოელოდა.

სკოლების გარდა ტაძრებთან და სასახლეებში არსებობდა ბიბლიოთეკები.

ასეთს კულტურულ ხალხს, ცხადია, განვითარებული მწერლობა ჰქონდა ორი ათასის წყლის წინად ძვ. წ. (როცა ამჟამად ვახდა, რომ სუმერის ეროვნულ-პოლიტიკური არსებობა გათავებულა იყო თუ თავდებოდა) სუმერელმა მწიგნობრებმა გამოიჩინეს არაჩვეულებრივი აქტივობა, თავი მოუყარეს და ჩასწერეს ყველა ისტორიული ვაჭრობის დოკუმენტი, ლეგენდები, პოეტური ნაწარმოებნი, ლექსები, ლოცვები. სუმერელების რელიგიური ლიტერატურა თავის სივრცით და მრავალფეროვნებით არ ჩამოუვარდება არც ერთი ძველი დროის ლიტერატურას, — ამბობს ჩიკაგოს უნივერსიტეტის პროფესორი **Chiera**. მათ ეკუთვნის პირველი ეპოსი მსოფლიო ლიტერატურაში. ეგაა გოლგამეში, რომელიც უძველეს დროსვე იყო გადათარგმნილი სხვა ენებზე (ბაბილონურზე, ხეთურზე, ჰურულზე). სუმერის ლეგენდები ქვეყნისა და ადამიანის შექმნის, წარღვნისა და ნოეს კიდობნის, სამთხისა-და ხე-ცნობიერების შესახებ, იობია ამბავი, ფსალმუნი, ყველამ იცის და ეს შეტანილია ბიბლიაში. სუმერელებისათვის უცხო არ იყო ფილოსოფია და მათთვის უკვე იდგა ის ფილოსოფიური საკითხები, რომლებიც შემდეგ იპყრობდნენ ბერძენთა გონებას და, იმავე **Chiera**-ს სიტყვით, როცა ტაბლეტების შინაარსი საფსებით გადაიწლება ჩვენს წინაშე, ჩვენ დავინახავთ ბევრს საკვირველებას — იმას, რომ ბერძნული ფილოსოფიის სათავე სუმერში იყო.

ჩვენ უკვე მოვიხსენიეთ ბაბილონის მეფის ჰამურაბის კოდექსი. სუმერელებს ჰქონდათ არა ერთი და ორი კოდექსი, რომელთაც, სამწუხაროდ ჩვენამდე არ მოუღწევია, ყოველ შემთხვევაში ჯერ არსადაა აღმოჩენილი. ჰამურაბის კოდექსი — ეს წმინდა სუმერულ კანონთა კრებულია, რომელშიც შეტანილია მცირეოდენი ცვლილება, მაგალითად, ზოგიერთი დანაშაულისათვის უფრო მაკაცრი სასჯელია დაწესებული, ვიდრე სუმერელებს ჰქონდათ. მაგალითად, თუ გაპარული მონიხ დამალვისათვის ჰამურაბი სიკვდილით დასჯას აწესებს, სუმერის კანონით ამ „დანაშაულისათვის“ მხოლოდ ჯარიმა იყო დადგენილი.

სუმერულმა ხელოვნებამ ჯერ კიდევ მესამე ათასეულის წლებში ძვ. წ. მიადწია ისეთს საფეხურს, რომელსაც იშვიათად თუ შეედრება სხვა რომელიმე ძველი ხელოვნება. ქანდაკება, ბარელიეფი სპილენძისაგან, კედლების მოხატულობა, ლითონის მოხერხებული მოხმარება მოსართავ-მოსაქანამავად ვაცილებით უსწრობს ეგვიპტურს. სუმერული მხატვრის ხელი ასე დახელოვნებულია, როგორც ბერძნის. მას ანახიათებს ფერების გაუცხოვი შერჩევა, სწორი მოხაზულობის გემოვნება, მასალის შეცნობა, სხვადასხვა ნივთიერების საუკეთესოდ შერთება, პარმონია. განსაკუთრებით ეხერხებოდათ სუმერელებს ცხოველების გამოქანდაკება; ცნობილია ვერცხლისაგან გამოქანდაკებული თავი ძროხისა, იშვიათის გამომეტყველობის.

დასასრულ რამდენიმე სიტყვა სუმერის სარწმუნოების შესახებ. ეს სარწმუნოება პირველად წარმოადგენდა ქთების, ტყეების, მდინარეების თაყვანისცემას; მერმე ცხოველები ხდებოდათ ღმერთებად, რომელთაც ხშირად ნახევარ ადამიანის და ნახევარ ცხოველის სახე აქვთ. ბოლოს ღმერთები ადამიანურ სახეებით გვევლინებიან. სუმერის მანთქონი ჯერ მარად დაღვრული არაა, ნათლად გარკვეული არაა ღმერთების ურთიერთობა. მაინც დღესაც შეგვიძლია ზოგიერთის განსაზღვრა: უფროსი ღმერთი ანუ — უფალი ცისა, ცხოვრობს ზეცაში; უფროსი იღვებს სხვა ღმერთებს; **ენლილ** — ბრძანებელი ქარიშხლისა და გამგებელი კაცთა ზედის, მას ჰყავს ცოლად **ინანლილ**; ადად — ღმერთი ქუხილისა და წვიმის, **ენკი(გა)** — უფალი



წყალთა, წარმოების, სიბრძნის; სინ — ღმერთი მთვარის, უფალი დროის; **შამაშ** — ღმერთი მზის, სამართლის (აპოლონის წინაპარია); **ნერგალ** — ღმერთი მიცვალებულთა, უფალი საიქითს — არალუს; **ნინურტა** — ღმერთი ომის (მან შესცვალა ძველი ღმერთი ნინ-გირსუ); ნინურტას ცოლია **გულა**, უფალი აქიმობისა (მან შესცვალა ნინგირსუს მეუღლე ბაბუ ან ბაბა). სუმერის პანთეონში მერმე და მერმე ყველა ქალღმერთის თვისებები თავს იყრის ერთ დიდ ქალღმერთში; ესაა დიდი დედა ღმერთი, **დედამიწა** — **ნანა**, **ინინ**, **ინანა**, ღმერთი განაყოფიერების, რომელსაც ჰემიტებმა დაარქვეს ასტარტა ან იშტარ.

სუმერულმა გენიამ შექმნა და განავითარა ეს ცივილიზაცია, რომელიც ცოცხლობდა 1500 წელიწადს მისი შემოქმედის პოლიტიკური არსებობის გაქრობის შემდეგაც. ბაბილონეთში წირვა-ლოცვა და სასამართლოში საქმის წარმოება სუმერულად იყო დიდხანს. ეს ცივილიზაცია მიწვდა ინდუსის მდინარემდე და მთელი მცირე აზიას და სხვა ქვეყნებსაც და მისი კვალი დღემდის წაუშლელია. გამოჩენილი ამერიკელი გეოლოგი, L. Vooley, რომელმაც პირადად აწარმოვა გათხრები სუმერში და ზედმიწევნით შეისწავლა მრავალი ძველი და დოკუმენტი, ამბობს, რომ ჩვენ აღარ ვცხოვრობთ იმ დროში, როცა გვიტყობდნენ, რომ ყოველი ცოდნა და ხელოვნება საბერძნეთიდანაა, ჩვენ გავიგეთ უკვე, რომ საბერძნეთის გენიამ თავის ძალა მოიღო ლიდიელებისა, ხეთელებისა, ფინიკიელებისა და კრიტელებისაგან, ეგვიპტისა და ბაბილონეთისაგან, ხოლო დასაბამი წყარო უფრო შორსაა — სუმერში.

Vooley თავის წიგნს სუმერელების შესახებ ასე ათავებს: „სამხედრო მონაპოვარი სუმერელების, ხელოვნება და ხელოვნობა, რომელიც მათ ისე მადლა ასწიეს, მათი სოციალური ორგანიზაცია და ზნეობრივი და სარწმუნოებრივი მცნებანი არ არიან გარიყული მოვლენები, რაღაც არქეოლოგიური ცნობისმოყვარეობის საგნები. ჩვენი საკუთარი არსების დიდი წილი სუმერელებისაგანაა, ისინი არიან ჩვენი სულიერი წინაპრები, და ამიტომ ღირსნი არიან შესწავლისა და ღრმა პატივისცემისა ჩვენგან“.

სუმერის აღმოსავლეთით მდებარეობდა ელამი, რომელსაც ეკავა სამხრეთ-დასავლეთი ნაწილი დღევანდელი ირანი-სა, ქალაქ სუზით. ბარში მიწათმოქმედება იყო განვითარებული, ხოლო მთავარებში უფრო მესაქონლეობა და მონადირეობა. ელამმა ჩაუდგა საფუძველი მიდიელების და სპარსელების ცივილიზაციას. მისი მეფეების პირველ დინასტიას ვხედავთ დაახლოებით 2670 წლიდან ძვ. წ. მისი ცხოვრება გადახმულია სუმერის და აკადის და მერმე ბაბილონ-ასურეთის ისტორიასთან. თავის მეზობელ და მონათესავე ტომებთან ერთად ელამელები თავს ესხმიან მესოპოტამიას, ხან იმარჯვებენ, ხან დამარცხებულნი სხვისი მორჩილნი ხდებიან. დიდად წარმატებულია ელამი მე-12 ს. მას უკავია ტერიტორია ქვემო ტიგრიდან პერსეპოლისამდე და წარმოადგენს კარვად მოწყობილ მდიდარს სახელმწიფოს, მშვენიერი სასახლეებითა და ტაძრებით. შემდეგ ბაბილონეთი დაიმორჩილებს ელამს, მაგრამ ის კვლავ მოიპოვებს დამოუკიდებლობას და საბოლოოდ მარცხდება და გაქრება მე-7-ე საუკუნეში, როცა მიდიელთა გამოსვლა მოხდება.



ფსკუნჯი. ელამური ქანდაკი.

ელემში წარმოებული გათხრები, ნაშთები ნაშენებისა, ნაპოვნი ნივთები და მრავალი ტაბლეტი, ნათლად მოწმობენ, რომ იქ დაწინაურებული ცხოვრება იყო კარგი მრეწველობით. ელამი არსებობდა ორი ათას წელზე მეტს და თუმცა განიცადა დიდი გავლენა სუმერის, აკადის და მერმე ბაბილონეთის; მაგრამ თავისებური, საკუთარი ხასიათი შეინარჩუნა

ბოლომდის. მან სუმერელებისაგან გადმოღებული წერის აისტემაში შეიტანა ორიგინალური ცვლილებანი და თავის პოლიტიკურ ორგანიზაციაში დაამყარა ისეთი წესი, რომ სამეფო პირს ჯერ დაბალ სამსახურში უნდა დაემტკიცებია თავისი უნარი და მერმე გამხდარიყო მეფე. შენახული დოკუმენტები გვიხატავენ ელამელთა საზოგადოებრივ ცხოვრებას. აი, დაქორწინება, რომელიც ხდება ორივე მხარის „სრულის ნებით“, აი, შვილობის და დაძმობილების აქტი (ყოველი სამოქალაქო აქტი იწერებოდა, როგორც სუმერში); მამა შვილს თუ შვილს ბილს უანდერძებს თავის ქონებას და პირობას უდებს, სანამ ცოცხალი ვარ, უნდა მარჩინო და რომ მოვეცდები, საკურთხნი გამიკეთო. დაძმობილების ხელშეკრულებაში აღნუსხულია ძმობილების ქონება და განსაზღვრულია წესი მისი სარგებლობისა და მოხმარის. განჩუქების აქტში გამჩუქებელი იწყებს იმით, რომ არის სრულიად ჯანმთელი და შეუძლია თავისუფლად გამოთქვას თავის ნება. ასევე აცხადებენ ყიდვა-გაყიდვის საბუთში, მყიდველიც და გამყიდველიც. თუ მიწა იყიდება, გარკვევით უნდა აღინიშნოს მისი ზომა მდებარეობა და ის, თუ რა საბუთით აქვს ის მოპოვებული გამყიდველს; ყოველ შემთხვევაში გამყიდველი გარანტიას იძლევა, რომ პასუხს აგებს, თუ ვინმე მოდავე გამოჩნდა. შეიძლებოდა მიწის ქირავობა, დაგირავება. არის დოკუმენტები სესხის — ვალად იღებდენ ხორბალს, ფულს. განსაზღვრულ ვადამდე სესხი უსარგებლოა, ხოლო მერმე დიდი ჯარიმა დადგენილი. დოკუმენტებში არის გაცვლა-გამოცვლის აქტები, არსებობდა სავაჭრო ამხანაგობანი. ფულიან კაცს შეეძლო ამხანაგობისთვის ვადა ეცა ფული, ამხანაგობა აწარმოებდა მას რამე საქმეში, რომლის შესრულების შემდეგ ფულს უბრუნებდა პატრონს და ზედ მოგებასაც დაურთავდა. სასამართლო საქმეები ირჩეოდა ან არჩეულ მოსამართლეების — მედიატორების მიერ ან სახელმწიფო მსაჯულის მიერ. მოწმეებად გამოდიოდნენ ქალებიც.

ელამური ხელოვნების ნაშთებში განსაკუთრებით საყურადღებოა მოხატული კერამიკა. უძველესი კერამიკა ენათვისავება სუმერულს და მისი დამახასიათებელია თეთრ ფონზე შავი ფიგურები, გეომეტრიულ და ცხოველთა ორნამენტებიც.

შერამენდელ ნაშთებზე კი ვხვდავთ მკრთალ შავ ფერთან ერთად წითელსაც. სწორ გეომეტრიულ ხაზების ნაცვლად უსწორმასწორო ხაზებს, ცხოველებს ნაკლები სტილიზაცია ეტყობათ. არის ცდა რთული კომპოზიციისა.

გარდა ჭურჭლებისა, ელამში ნაპოვნია ტერაკოტის ფიგურები დედა ღმერთის, ბექდები, რელიეფები, ლითონისაგან გამოქანდაკებული სახეები და სამკაულები.

თუ რამდენად დიდი ფასი ჰქონდა თავის დროს ელამს და მის კულტურას, ამას, სხვათა შორის, ისიც ადასტურებს, რომ ახემენიდები თავის ძეგლებზე წარწერებს სამს ენაზე აკეთებინებდნენ — სპარსულსა, ელამურსა და ბაბილონურზე (ბაბილონური მაშინ საერთაშორისო დიპლომატიური ენა იყო).

### ქ ა ს ხ ი

ელამის ზემოთ, ზაგროსის მთებში ცხოვრობდნენ კასხები, კასიტები, კოსეელები, ბერძნების კოსაიოი, ელამელების კუსხი, ბაბილონელების კასხუ. ისტორიულ ქარტებზე, კასხების მოსახლეობა აღნიშნულია ორ ალაგას: ერთი ელამთან, დღევანდელ ბაღდადის პარალელურად, აღმოსვლეთით, მეორე — უფრო ზევით, ურმიის ტბისკენ. ეტყობა, კასხების მოსახლეობა ფართოდ ყოფილა გაშლილი. ევროპელების მუშაობას კასხების საკითხში ძალიან აბრკოლებს ის გარემოება, რომ მათ სრულებით წარმოადგენა არა აქვთ საქართველოსა და მის ისტორიაზე, არ იციან, რომ დღემდის არის დარჩენილი ნაშთი კასხებისა კახეთში. ასევეა მუსხების თუ შესხების საკითხშიც.

კასხების სახელი პირველად გვხვდება 2 $\frac{1}{2}$  ათას წლის წინად ძვ. წ. ერთი ელამური დოკუმენტი ამბობს, მეფე პუზურ-შუშინაქმა დაიმორჩილა კასხებო. მერე ისინი გამოჩნდებიან 1953 წ. როცა მოინდომეს ბაბილონეთის დამორჩილება, მაგრამ დამარცხდნენ. ხოლო ამის შემდეგ ნელ-ნელა დაიწყეს შემოხიზნება ბაბილონეთში და 1750 წ. მეორედ შეუტყეს ბაბილონეთს, დაიპყრეს და ბატონობდნენ იქ 1171 წლამდის. ბაბილონეთს სახელი გამოუცვალეს და დაარქვეს კარლუნიახ. ისტორიკოსები ამბობენ, რომ კასხები ბარბაროსები იყვნენ, ქვემოთად ვერ შეიგუეს დაპყრობილთა მაღალი კულტურა და

მათ დროს ცენტრალური ხელისუფლება შესუსტდაო, ის კი არა რომ კასხებმა ბაბილონელებს ასწავლეს პირველად ცხენის მოშენება, (ზანაძე მხოლოდ ვირი იყო იქ გავრცელებული) და აგრეთვე სამხედრო ეტლი. შესცვალეს აგრეთვე წინანდელი წელთაღრიცხვა და დააწესეს ახალი — ყოველი მეფობიდან იწყებოდა ახალი თვლა წლების. ეს წესი მესამე საუკუნემდის დარჩა. მხატვრულ შემოქმედებაში თვალსაჩინო წარმატება არა სჩანს — შენახულ ძეგლებში მეფეთა ტანსაცმელი საკმაოდ მდიდარია, თავზე ხურავთ ცილინდრული გვირგვინი, ფრთებით შორთული.

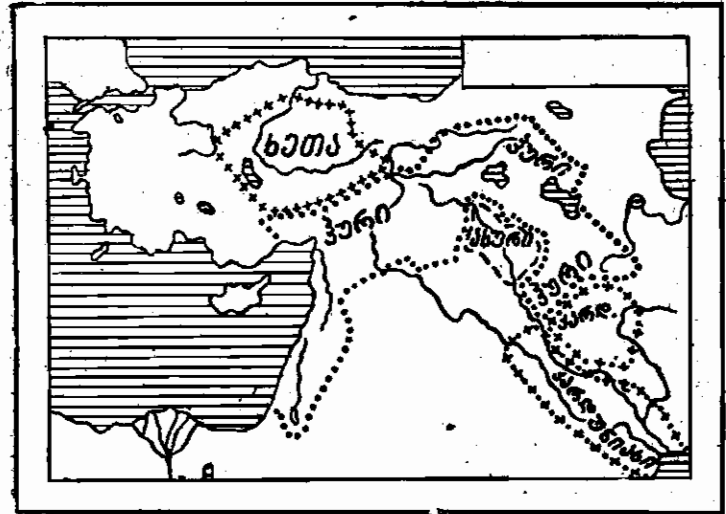
კასხების ბატონობა ბაბილონეთში გავრცელდა თითქმის ექვს საუკუნეს. მაგრამ, კასხები ამის შემდეგ არ გამქრალან. მათ მოსახლეობას, გარდა ზაგროსის მთებისა, ვხედავთ სხვაგანაც. ფიქრობენ, რომ მდ. ლალისის მარცხნივ მობინადრე გასგას ტომი, რომელიც 14-12 ს. ს. ხშირად ხეთას თავსებობდა. იყო კასხები მე-12 ს. კასხები სჩანან ზემო ეფრატზე და ორი საუკუნის განმავლობაში ომები აქვთ ასურელებთან, მეშვიდე საუკუნიდან, კიმერიელების შემოსევის შემდეგ, ისინი თანდათან ჰქვრივან მცირე აზიაში და გამოჩნდებიან კავკასიაში კოლხების და კასხების სახელით.

### ჰური-მიტანი

კასხების დამხობის შემდეგ ქვემო მესოპოტამიაში, იქ აღსდგა ბაბილონეთის სემიტური სახელმწიფო, რომელიც რამდენიმე საუკუნის მერმე დაიპყრო ძლიერმა ასურეთმა. ხოლო ვიდრე ეს ამბავი მოხდებოდა, მეორე ათასეულის პირველ საუკუნეში, წინააზიის ისტორიულ სცენაზე გამოვიდნენ ახალი სახელმწიფოები ჰური და მიტანი და განსაკუთრებით ხეთა, რომლებიც იკავებენ პირველ ადგილს.

ჰურების (ქურების, ხურების) და მიტანების ისტორიული ბედი მეტად გადასკვნილია ერთი მეორეზე. მათ საბინადროს ეძახდნენ სუბარეთს (სუბარეთი) და მკვიდრნი ცნობილი არიან საერთო სუბარების სახელით. ჰურ-მიტანები (სუბარები) ძალიან ძველი ხალხია და მათი კვალი მესამე ათასეულშიც გვხვდება. ზოგი იმასაც ჰფიქრობს, რომ ვიდრე სუბარები და ბინავლებდნენ ქვემო მესოპოტამიაში, იქ სუბარები ცხოვ-

რავდნენ მეორე ათასეულში. მაშინ მათ ეკავათ ზაგროსის მთებიდან დაწყებული ზემო მესოპოტამია და აღწევდნენ ხმელთაშუა ზღვამდე.



წ. აზია XVII საუკ.

ცნობილი ორიენტალისტის დელაპორტის შედგენილ ისტორიულ ატლასში, ჰურის ტერიტორია მე-17 ს. ნაჩვენებია ფართოდ — შეიცავს პალესტინას, სირიას, ზემო მესოპოტამიას, ვანის და ურმიის რაიონებს და სამხრეთით ჩადის ბაბილონამდე; ასურეთი გარშემორტყმულია სამი მხრივ ჰურით, როგორც მცირე ნახევარ კუნძული. ზოლო ამავე ატლასის ჩვენებით, მე-14 ს. ჰურს უპყრია მარტო ვანის და ურმიის რაიონები, და მის სამხრეთ-დასავლეთით მდებარეობს მიტანი. ორივე ტერიტორიები წინანდელთან შედარებით მეტად შემცირებულია.

ჰური და მიტანი უნდა იყოს ორი შტო ერთი ტომისა. ჯერჯერობით კარგად არა სჩანს, ისინი სულ ერთად იყვნენ და მეთაურობა სახელმწიფოში ხან ერთს ეკუთვნოდა და ხან მეორეს. თუ მხოლოდ თავში იყვნენ შეერთებულნი და მერმე განცალკევდნენ, თავთავისი სახელმწიფო შექმნეს. ჰური-მი-

ტანის ისტორია წარმოადგენს ბრძოლებს ეგვიპტესთან, თასთან და ასურეთთან ჰეგემონიისათვის. როგორც უკვე მოვიხსენიეთ, მათი ტერიტორია მე-17 ს. ფართოდაა გადაჭიმული. ასურეთი მათი ვასალია, თუმცა მუდამ ურჩობს. ზემოდან ჩრდილო დასავლეთში მათ სახელგრაუს ხეთა, რომელიც ჯერ კიდევ ზრდაშია. ქვევით, სირიისა და ქანანის დაკავებით ჰურ-მიტანი პირდაპირ უმეზობლდება ეგვიპტეს. ეგვიპტე ყველაზე უფრო ძლიერი მტერია და ალბად მისი ალაგმვის მიზნით მოხდა მე-17 ს. დასაწყისში აგრესორებული ჰიქსოსების შესევა ეგვიპტეში. ამ ჰიქსოსებს შეადგენდნენ უმთავრესად ქანანის ნომადური ტომები, ხოლო მათი ხელმძღვანელები და წამართველები იყვნენ ჰურები. ჰიქსოსებმა დაიპყრეს ნაწილი ეგვიპტისა და იქ ბატონობდნენ საუკუნეზე მეტს. ფარაონებმა ჰიქსოსები რომ ეგვიპტიდან გამოდევნეს, უკან დაედევნენ და შეიჭრენ შორს ჰურ-მიტანის სახელმწიფოში და ომები მრავალ წელს გაგრძელდა. ეგვიპტე ცდილობდა მტრის ცოცხალი ძალის ხელში ჩაგდებას და განადგურებას. მაგრამ მან ეს ვერ შესძლო. აღსანიშნავია, რომ ამ ომების დროს ხეთა და ასურეთი თანაგრძნობით და ძღვენებით ეგებებოდნენ ეგვიპტის წინსვლას. ომები ბოლოს დაზავებით და დამოყვრებით გათავდა: ზემოსირია დარჩა ჰურს-მიტანს, ქვემოსირია — ეგვიპტეს. ეს მორიგება ორსავე მხარესთვის აუცილებელი იყო, რადგან ეგვიპტესაც და ჰურ-მიტანსაც თანდათან გაძლიერებული ხეთა ემუქრებოდა. ფარაონებმა ტუტმეს IV (1420-1405) და ამენოფის III (1405-1370) ცოლებად მიტანის მეფეთა ქალები შეირთეს და ეს იყო პირველი შემთხვევა, რომ ეგვიპტის დედოფლობა უცხოელებს ეღიოსათ. ფიქრობენ, რომ დედოფალი ნეფერტიტი, რომლის შესანიშნავი ქანდაკება ბერლინის მუზეუმში ინახება, მიტანელია.

მე-14 ს. ჰურ-მიტანის სახელმწიფოს ასუსტებას შინაური უთანხმოება და ბრძოლები — ტახტის ორი მემკვიდრე ერთმანეთს ეცილებიან. დავაში ჩაერევა ხეთის მეფე, ერთს ჰურში გაამეფებს და მეორეს მიტანში და ორთავესთან კავშირს შეკრავს. ჰურ-მიტანის დასუსტებას გამოიყენებს ასურეთი, რომელიც დამოუკიდებლობას აღიდგენს და ზოგიერთ ადგილებსაც წაართმევს თავის ყოფილს სუხერენს. ამ მხრით უფ-

რო მეტს პრეტენზიას ამჟღავნებს ხეთა, რომელიც ძლიერ განიზრდება ჰურ-მიტანის ხარჯზე. მე-14 ს. ბოლოს ჰურ-მიტანელებს ეკარგებათ ყოველი მნიშვნელობა მათ ხეთელები შეცვლიან.

ჰურ-მიტანი იყო მემკვიდრეობითი მონარქია. ზოგი მკვლევარი ფიქრობს, რომ სამეფო გვარი და მმართველი არისტოკრატია, ინდო-ევროპელები იყვნენო. ამას იქიდან დაასკნიან, რომ ზოგ მეფეს არიული სახელი აქვსო. ეს სუსტი დასაბუთებაა. საქართველოს ბევრს მეფეს სპარსული სახელი ერქვა, თამარ მეფის სახელიც ხომ წმინდა ებრაულია, და ეს განა ვისმე საბუთს აძლევს, რომ ისინი ქართველები არ იყვნენ?

ჰურ-მიტანის ტაბლეტები კომერციულ შინაარსისას თითქმის არაფერს შეიცავენ, უფრო ეხებიან სასოფლო მეურნეობის საკითხებს. ცოლის თხოვის დროს სასიძო საცოლის მამას ფულს მაართმევს, რომელიც უკანვე უბრუნდება. საცოლო აჩუქებს საქმროს ტანისამოსს და ავეჯეულობას. დედამა ქალს მზითვეს ატანს. თუ ცოლს შვილები ჰყავს და ქმარი გაეყარა, ქმარი ჯარიმას იხდის და შვილებზე უფლებას ჰკარავს. თუ სხვა ქალი შეირთო და ამისგან შვილები ეყოლა, მისი ქონება მისი სიკვდილის შემდეგ, მინც პირველ შვილებს რჩებათ. ჩვეულებრივი მოვლენაა გარეშეს შვილობა, ამას მიმართავენ ხშირად იმისთვის, რომ გვერდი აქციათ კანონისათვის, რომლითაც აკრძალული იყო მამულის გაყიდვა-გაღაცემა სხვაზე, გარეშეზე. ამ შემთხვევაში მშვილებელი შვილობლისაგან საჩუქარს — სასყიდელს იღებდა. ვალის სარგებელი ხანდახან 50%-ს აღწევდა. ვალის ასაღებად შეიძლებოდა გირაოდ მიცემა ნივთის და ადამიანისაც, აგრეთვე თავდებობაც — ვალდებულობის პირნათლად შესრულებისათვის. დადებულ ხელშეკრულობაში აღინიშნებოდა, თუ რა სასჯელს მოახდინდა პირობის დამრღვეველი. დანაშაულისათვის სასჯელი უმთავრესად ჯარიმაა, ფიზიკური დასჯა იშვიათია. ქურდი იხდიდა ნაქურდალის 24 ჯერ მეტ ღირებულებას.

სარწმუნოება წარმოადგენს ბუნების ძალთა თაყვანისცემას. მთავარი ღმერთებია თეშუბ, ღმერთი ქექა-ქუხილის, წვიმის და მოხავლის, და ხეპა — ქალღმერთი განაყოფიერების,

მსგავსი სუმერულ ინინასი, თაყვანს სცემდენ სუმერულ ღმერთებსაც და ზოგიერთს ასურულსაც.

ჰურ-მიტანების კულტურის, კერძოდ ხელოვნების, მეტად ძვირფასი ნაშთებია აღმოჩენილი ამ საუკუნის პირველ მეოთხედში (ტელ-ჰალაფში და სხვ.). შენობათა ნანგრევები, ქანდაკებები, რელიეფები, იარაღები, სამკაულები, ჰურტლები ცხადყოფენ მაღალ განვითარებას, გარკვეულ თავისებურობას და დიდს მხატვრულ ნიჭს. ჰურ-მიტანური სკულპტურა, მიუხედავად პრიმიტივიზმისა, ღრმა შთაბეჭდილებას სტოვებს თავის იშვიათი გამომეტყველებით. სასახლის და ტაძრის ნანგრევობა წარმოადგენს ვასაოცარ პარმონიულ შეერთებას არქიტექტურისა და სკულპტურის. Ooopenhagen-ი ამბობს, რომ ხუროთმოძღვრის და მექანდაკის შემოქმედება პირველად სუმარებმა შეაკავშირესო. მისივე თქმით, ტელ-ჰალაფში ჩვენ გვაქვს ბერძნულ-რომაულ ნაწარმოებთა წინამორბედი და დღევანდელი მნახველიც წმინდა ესტეტურ სიამოვნებას განიცდის ტელ-ჰალაფის ძეგლებისაგანო.

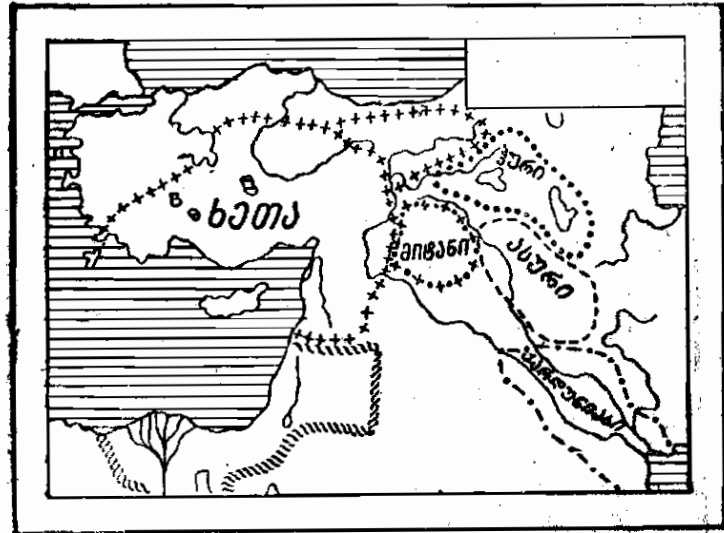
ქანდაკებები და რელიეფები გვიხატავენ ჰურ-მიტანების რელიგიის, ზნე-ჩვეულების, ყოველდღიური ცხოვრების სრულ სურათს. ჩვენს წინ გადაშლილია მრავალფეროვანი სახეები ღმერთების, დემონების, ადამიანების, ადამიან-ცხოველების, პირუტყვების — შინაურის (ხარის, ძაღლის, ვირის) და გარეულის (ლომის, დათვის), ფრინველების (არწივის, სირაქლემა-სი), სფინქსების და სხვა ზღაპრულ არსებათა (მაგ. ფასკუნ-ჯის), გილგამეშის ეპოსის გმირებისა და სხვა.

ჰურ-მიტანური ხელოვნება ენათესავება სუმერულს და ელამურს. ასურული ხელოვნება არის შეზავება ჰურ-მიტანურისა და სუმერულის.

### ს ე თ ა

ჰურ-მიტანის მზე რომ ჩაესვენა, ამოვიდა ხეთის მზე. მის ხსენებას ადრე ვპოულობთ ეგვიპტეს ძეგლებში, აგრეთვე ასურულში, ბიბლიაში. იგი მდებარეობდა მცირე აზიაში — მდ. ლალისის რაიონში. ხეთის ისტორიაში განირჩევა სამი პერიოდი. მესამე ათასეულ წლებში არსებობენ პროტოხეთელები, რომელნიც არ არიან არც სემიტები და არც ინდოევროპიელები.

ამ დროის ძეგლებს ახასიათებს ღრმა ორიგინალობა და ისინი ენათესავებიან სუმერულს და კრიტულს ცივილიზაციას. მესამე ათასეულის ბოლოდან მცირე აზიას შემოესვენა არაბელები — ჯერ მცირედ, მერე უფრო მრავლად. ისინი დაიპყრობენ ხეთის ტერიტორიას, შემოიტანენ თავის ენას (რამდენად?) თუ შეცვლიან წმინდა ხეთურს, და როგორც მმართველი კლასი, სათავეში ჩაუდგებიან სახელმწიფოს. ამ პერიოდ-



წ. აზია XIV საუკ.

შია, რომ ხეთელები დაიპყრობენ ბაბილონს (1800 წ.), თუმცა იქ არ დარჩებიან. ამ დროსვეა დაარსებული სატახტო ქალაქი ხატუსა (ახლანდელი ბოლან-ჯოი). მესამე პერიოდი იწყება მე-15 ს. მიწურულიდან — ესაა ხანა ხეთის ახალი იმპერიისა, რომლის სიძლიერეს საფუძველი დაუდვა მეფე სუპილიუმამ (1388-47). ხეთის მეფე სარგებლობს ჰურ-მიტანის დასუსტებით და დაიკავებს ზემოსირიის ნაწილს. ილაშქრებს მცირე მეზობელ სახელმწიფოების წინააღმდეგ, და შემოიერთებს მათ. დიპლომატიურ ზომებსაც მიმართავს, ზოგ სახელმწიფოში თავის შვილებს დასვამს სამეფო ტახტზე და ხეთის უზრუნველყოფს ასურეთის აგრესიებისაგან. ახლა მის წინ დგას მხოლოდ ეგვიპტე, ხოლო სუპილიუმამ არ დასცალ-

და მასთან შებრძოლება. ამის შესრულება წილად ხვდათ მის მემკვიდრეებს, რომლებიც დიდი ხნით ემზადებიან ომისთვის. პირველი შებრძოლება ხეთის დამარცხებით გათავდება, ეგვიპტე წაართმევს ხეთას ახალ ადგილებს სირიაში. ხეთა შეაკაწმირებს მცირე აზიის თითქმის ყველა ტომს ეგვიპტის საწინააღმდეგოდ. 1294 წ. მოხდება ისტორიაში განთქმული ბრძოლა კადეშის, ფარაონ რამზეს II და ხეთის კოალიციას შორის. ეს ბრძოლა იმ დროის დოკუმენტებში დაწვრილებითაა აწერილი და სამხედრო სპეციალისტები დღესაც არჩევენ და აკრიტიკებენ მას. კადეშის ბრძოლა ფარაონის გამარჯვებით გათავდა, თუმცა არა ისეთის სრულის და ბრწყინვალით, რაგორც ამას ეგვიპტის წყაროები ასწერენ.



ხეთის ღმერთი თეშუბ

აცხადებს: „რამზესმა, ეგვიპტის დიდმა მეფემ, დასდვა ხელშეკრულება ხეთის დიდ მეფესთან ხატუშელთან, რათა იყოს მათ შორის ძმობა“. ეგვიპტური ტექსტი კი ამბობს: „აი ხელ-

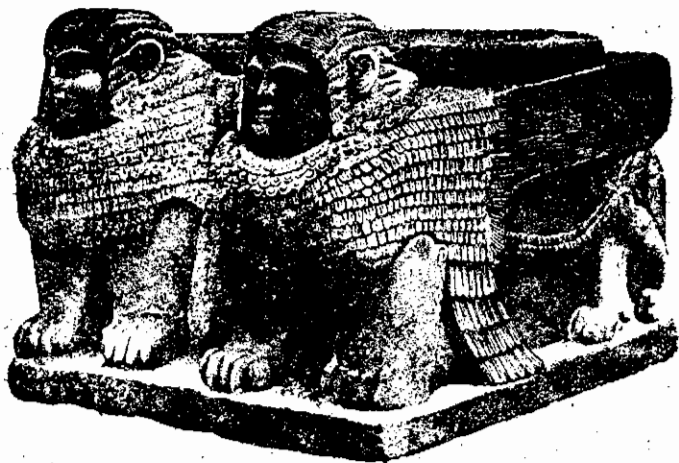
ასურეთის გაძლიერებამ და ბოძოლების გადაუწყვეტელობამ ეგვიპტეში და ხეთა აიძულა, მორიგებულებიყვნენ და მეგობრობას კავშირი შეეკრათ ერთმანეთთან. არსებობს სრული ტექსტი ამ ხელშეკრულებისა. ერთს ცალს, ეგვიპტეში ნაპოვნს, არქეოლოგები დიდი ხანია იცნობენ, მეორე აღმოჩნდა ბოლაზკოის გათხრების დროს. ერთი ცალი ბაბილონურადაა დაწერილი, რომელიც ფარაონმა ხეთას მისცა და მეორე — ეგვიპტურად, რომელიც ხეთის მეფემ გაუგზავნა ფარაონს. ხელშეკრულების წაკითხვა გარწმუნებთ, რომ საერთაშორისო დიპლომატიას სამი ათასი წლის შემდეგ დიდი პროგრესი არ განუცდია. შესავალში ხეთური ტექსტი

შეკრულება, რომელიც ხეთის დიდმა მეფემ ხატუშელმა დასდვა ეგვიპტის დიდ მეფეს რამზესთან ძმობის დასაცავად ურთიერთშორის“. ხელშეკრულებაში ვხედავთ სხვათა შორის ასეთს მუხლს: თუ ეგვიპტეში ვინმეა ხეთიდან გამოქცეული, ფარაონმა უნდა დაუბრუნოს იგი ხეთის მეფეს, მაგრამ უკანასკნელმა არ უნდა დასაჯოს დაბრუნებული, არც რამე ზიანი მიაყენოს მას და მის ოჯახობას. მსგავს პირობას სდებს ხეთელი მეფე ეგვიპტის ქვეშევრდომთათვის.

ხელშეკრულების დადებას დამოყვრებაც მოჰყვა ეგვიპტისა და ხეთის: რამზესმა ხატუშელის ქალი შეირთო ცოლად. ხანგრძლივმა ომებმა ხეთა გასტეგეს და დააუძლურეს. ასურეთმა შემოიღო და სირია წაართვა. ხეთის შემადგენელმა ნაწილებმა დაიწყეს განდგომა და დამოუცილებლად ცხოვრება. ბოლოს ამას ზედ დაერთო დასავლეთიდან (თრაკიიდან) ახალი ტომების შემოსევა, რომელმაც ერთიან დაამხო ხეთის იმპერია მე-12 ს. დასაწყისში. ხეთელების ხსენება მაინც მთლად არ გამქრალა. ისინი დარჩნენ ზემოსირიაში, სადაც შეადგენდნენ რამდენსამე პატარა სამთავროს. ებრძვიან ასურელებს და ამ მიზნით ხანდახან უკავშირდებიან ურარტელებს და მუსხებს. მათი არსებობა სირიაში მე-8 ს. დასასრულამდე გაგრძელდა იქ წინაღ ჰურები ბატონობდნენ, სემიტური ტომებიც ცხოვრობდნენ და ეს სამი ელემენტი ერთმანეთს შეერივნენ.

ხეთის იმპერიას შეიძლება რამოდენადმე კონფედერაციის სახე ჰქონდა. ზოგი მეზობელი სახელმწიფო ხეთის მოკავშირეა, ზოგი კიდევ მის პროტექტორატის ქვეშ იმყოფება. ბოლო ხანებში მეფე მოსკობს ვასალებს და მათ ადგილზე პროვინციების გამგებლებად დანიშნავს თავის მოხელეებს. მეფეს განუსაზღვრელი უფლება არა აქვს, შეზღუდულია დიდებულთა კრებულთა, რომელიც ამავე დროს არის უმაღლესი სამსახურლო დიდებულების და მეფის გვარეულთა დანაშაულის გასარჩევად. მეფეს უწოდებენ „დიდ მეფეს“ და აგრეთვე „ჩემ მზეს“ (ქართული ფიცი „ჩემმა მზემ“). იმ დროის საერთაშორისო ოქმის ძალით, მეფეები რომ ერთმანეთს წერილს მისწერდნენ, მხოლოდ ეგვიპტის, მიტანის-ჰურის, კასტების და (მიტანის გაქრობის შემდეგ) ასურეთის მეფეებს

ეწოდებოდათ „დიდი მეფეები“ და მხოლოდ მათ შეეძლოთ ერთმანეთისთვის ეწოდებიათ „ჩემო ძმაო“. ხეთის მეფე არის შუამავალი ღმერთებსა და ხალხს შორის, იგია მეთაური დიდი რელიგიური ცერემონიებისა, უფროსია და წინამძღოლი ჯარის და უმაღლესი მსაჯული, გამარჯვების შემდეგ ხეთის მეფე შეუბრალებლად არ ეპყრობა დამარცხებულებს, არ ხოცავს მათ — ატყვევებს მხოლოდ და მონებად მოჰყავს სახლში. მეფეს ჰყავს ერთი ცოლი-დედოფალი, რომელსაც ეწოდება „ტაფანანა“ (ღვთის დედა). მას საყვარლებიც ჰყავს, ხოლო მათ დედოფლობა არ ეკუთვნით. საღვთისწავლო გამოსვლების დროს, დედოფალი მეფის გვერდითაა. დედოფალს მეფობა არ შეუძლია, მაგრამ რევეტობა კი ის მონაწილეობას იღებს ზოგიერთ საერთაშორისო ხელშეკრულების დადებაში. თუ დედოფალი უშვილოა, ტახტის მემკვიდრეობა გადადის მეფის რომელიმე საყვარლის შვილზე.



ხეთური სვეტის ძირი.

დიდებულთა წოდების ქვემოთ არიან თავისუფალნი და მონები. თავისუფალთა კლასს შეადგენენ ვაჭრები, ხელოსნები, მიწათმოქმედნი, მიწის საკუთრება კოლექტივურიცაა და აკროც. მეტი წილი მიწისა ეკუთვნის მეფეს და ტაძრებს.

ხეთა მდიდარი იყო მანქნულობით და რკინისა და სხვა ლითონების წარმოება მეტად განვითარებული ჰქონდა. თავის წარმოებს ფართოდ აწვდიდა მეზობელ ქვეყნებს. გასაყიდ საქონელის ფასებს აწესებდა კანონი. სამართალი დიდს მფარველობას უწევდა სოფლის მეურნეობას. დანაშაულისათვის სასჯელი მკაცრი არაა: მკვლელობისთვის 4 კაცის მოცემა ან ფულის გადახდა, ფულითვე ანაზღაურება ჭრილობისათვის. დიდა სასჯელი შინაური პირუტყვის ქურდობისთვის. პირადი შურისძიება ნებადართულია მხოლოდ ერთ შემთხვევაში — თუ ქმარი შეასწრობს ცოლს საყვარელთან.

ცოლის თხოვა ხდება ყიდვით ან გატაცებით. აკრძალულია ცოლ-ქრმობა ახლო ნათესავეებს შორის. ქალს საზოგადოთ დიდი პატივი აქვს, ის მონაწილეობას იღებს პოლიტიკურ და საზოგადოებრივ ცხოვრებაში, ვაჭრობაშიც. კანონი მეტად სასტიკად სჯის, ვინც უპატივცემლობას გამოიჩინეს ქალის მიმართ და რაიმე, თუნდ მცირე, შეურაცყოფას მოაყენებს ქალს. აღსანიშნავია შემდეგი ფაქტი: მე-14 საუკ. ხეთის მეფე მურსილ მეორე აპირებდა ომს ერთ მეზობელ სახელმწიფოს (სეხას) წინააღმდეგ. უკანასკნელის მეფის დედა მურსილთან მოვიდა და თხოვა, ნუ შემოესევი ჩვენს ქვეყანასო. მურსილმაც უარი თქვა გალაშქრებაზე — ქალმა მთხოვა და არ შემოიძლია პატივი არ დაეღო.

სარწმუნოებას ისე, როგორც ყველგან ძველ დროში, დიდი ადგილი უკავია. ეს სარწმუნოება ენათესავება სუმერიელებისას. მთავარი ღმერთებია: თემუბ — დიდი ღმერთი ქექაქუხილისა და წვიმის და დიდი ქალღმერთი დედა-მიწა. ორივე გამოხატავს განაყოფიერებას, გამრავლებას და მოსავალს. მათ გვერდითაა ახალგაზრდა ღმერთი, შვილი დედა-მიწის თუ მისი საყვარელი, კაც-ღმერთები წარმოდგენილი არიან ელვით და ცულთი ხელში, მათი ატრიბუტია კურაო ხარი, ხოლო ქალღმერთის ატრიბუტია ხან ლომი, ხან მტრედი. ხეთის დიდი ღმერთი შემდეგში იქცევა იუბიტერად, და ქალ-ღმერთ კიბელად, დემეტრად. მთავარ ღმერთებს შვილები ჰყავთ — ვაჟები და ქალები. არსებობენ მეორე-ხარისხის ღმერთები — მთებში, ტყეების და სხ. მღვდელ-მსახურნი ექვემდებარებიან განსა-

კუთრებულ წესებს და სასტიკად ისჯებიან, თუ ცუდიდ ასრულებენ თავის მოვალეობას.

გათხრებმა ხეთის დედა ქალაქში და სხვა ადგილებში აღმოაჩინეს მრავალი ნაშენის ნაშთები — ქალაქთა ზღუდეების, ქასახლებების, ტაძრების, კოშკების, ციხე-სიმაგრეების. არქიტექტურული მანერა, კედლებისა და კარების მორთულობა, ქანდაკებები, ბარელიეფები, სახეები ღმერთების, მეფეების, ადამიანებისა და ცხოველების, ცხადად მოწმობენ ხეთელეზის მაღალ მხატვრულ შემოქმედებას, რომელიც ენათესავება სუმერისას და კრიტისას, მაგრამ აღბეჭდილია საკუთარი ორგინალური თვისებებით. ასეთივეა ხეთური კერამიკა და გლობტიკა. უეჭველია, რომ ხეთელებს უნდა დაეთმოთ ხელოვნების ისტორიაში ერთი საპატიო ადგილთაგანი. ბერძნებმა ჯეროვნად შეაფასეს ხეთელების მხატვრული ნიჭი და სპეციალისტებს უდავოდ მიაჩნიათ ხეთური ხელოვნების გავლენა ბერძნულისაზე.

ხეთური ლიტერატურა საქმიად მდიდრულად არის მოცემული ბოზალ-კოის გათხრებით. აქ არის ანალები, ისტორიული აღწერილობანი, ხელშეკრულობანი ისტორიული შესავალით, წესრიგი მოხელეებისთვის, ოფიციალური წერილები, ეპოსები და მითები, შელოცვები და წინასწარ გამოცნობანი, ასტროლოგია, მღვდელმსახურების წესები, დარიგება ცხენების გასახედნად და სხ.

ხეთების მხატვრული შემოქმედება გავრცელდა სირიაში, სადაც მათ თავისი ეროვნული არსებობა შეინარჩუნეს და შოიბოვება ამ დროის ბევრი საინტერესო ძეგლი, რომელთაც ჰურის გავლენა გადაკრავს.

### მ უ ს ხ ი

ჩვენ უკვე მოვიხსენიეთ, რომ კასხების დამხობის შემდეგ ქვემო მესოპოტამიაში აღსდგა ბაბილონეთის სამეფო, რომელიც მერზე ასურეთმა დაიპყრო. ასურეთი თანდათან გაიზარდა, დიდ იმპერიად გადაიქცა, წინა აზიაში ჰეგემონობა მოიპოვა და ეგვიპტესაც მიწვდა. ჩვენთვის მისი ისტორია საგულისხმოა იმდენად, რამდენად მის მოპირდაპირეხებად გამოდიან მუსხები და ურარტელები.

ისტორიკოსებს ღღემლის ვერ გადაუწყვეტიათ, თუ რა

ძალამ წააქცია ხეთა. ზოგი ფიქრობს, რომ ეს იყვნენ ბოსფორზე გამოსული მუსხები თუ ფრიგიელები (ზოგისთვის მუსხი და ფრიგიელი ერთი და იგივეა — ზოგისთვის — ერთმეორის ჰონათესავე ტომებია), ზოგი კი ხეთის დამაქცევლად სთვლის კასხებს — გასგას, რომელნიც ხეთის ჩრდილო დასავლეთით ბინადრობდენ და ხშირად თავს ესხმოდენ მას. ასეა თუ ისე, ხეთის დაღუპვის შემდეგ, მის ყოფილ ტერიტორიაზე პირველად გამოჩნდებიან მუსხები და ცოტა უფრო გვიან ტაბალეზი. ჩვენ მიერ უკვე დასახელებული დელაბორტის ისტორიულ ატლასში მუსხების ტერიტორია დაახლოვებით 1100 წელში ფართოდაა შემოფარგლული. მას უკავია შუა ლალისის ორივე ნაპირი და დასავლეთით გაწეულია ბოსფორისკენ. სხვა ქარტაზე მუსხები აღნიშნული არიან შუა ლალისის დასავლეთით და მდ. ეფრატის სათავესთან, აღმოსავლეთით მუსხების ყვალი ვანის რაიონშიც სჩანს, რადგან არააატს მეორე სახელიც ეწოდება — მასის, რაიც გულისხმობს მასხებს, მუსხებს.

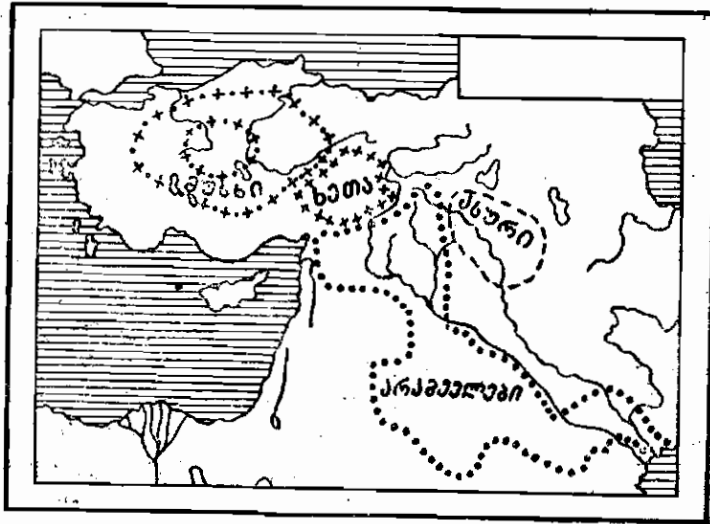
ჯერ კიდევ მე-13 ს. მუსხები გამოდიან როგორც მტრები ასურეთისა და ხელს უწყობენ მისი მეფის ტუკულტინინურტას დაუძლურებას. დაახლოვებით 1170 წ. მუსხები თავს ესხმიან ზემო ეფრატის მარცხენა ნაპირებს. ხშირი ბრძოლები აქვს მუსხებთან ასურეთის ძლიერების დამაარსებელს ტიგლათ-პალასარს (1115-1100). ერთი თავის ვალაშტრების შესახებ ეს მეფე ამბობს, რომ ოცი ათასი მუსხი და ხუთი მეფე, რომლებსაც 50 წლის განმავლობაში ეპყრათ ასურეთის მოხარკე აღზი და პურიკიზი და რომელნიც მანამდე ვერავის დაემარცხებია ომში და ამაყობდნენ თავის ძლიერებით, — ჩამოვიდნენ კუმუხში და მე ისინი ღირსეულად დავსაჯე ასეთი უგუნრობისათვისო.

წყაროები იხსენიებენ მუსხების ბრძოლებს ასურელებთან შემდეგ საუკუნოებში. მუსხები, როგორც ტაბალეზიც, რამდენსამე სამეფოს თუ სამთავროს შეადგენენ და საჭიროების დროს ერთდებიან, ერთად ებრძვიან მტერს. ისინი ურარტუსაც ეხმარებიან ასურეთის წინააღმდეგ. მათ ქალაქები აქვთ, მდიდრულად ცხოვრობენ, ღვინის დაყენება იციან, შინაური საქონელი ბევრი ჰყავთ. კარგად იციან მანქანეულობის



დამუშავება და მათი დამუშავებული ქურქელი და იარაღი შორს ქვეყნებში გააქვთ.

სამწუხაროდ, მუსხების წარსული მკრთალად არის გარკვეული იგ. ჭავჭავიძის სიტყვით, გერმანელ მეცნიერებს კ. გელცერს და ე. შრადერს ამოკრეფილი აქვთ ასურულ წყაროებიდან ყველა ცნობა მუსხების და ტუბალების შესახებ. ეს ცნობები აქამდის სათანადოდ გამოყენებული არაა. მუსხთა — მესხთა საკითხი კი ღირსია დიდი ყურადღებისა. ვინ არიან მესხები? მესხები და ფრიგიელები ერთი და იგივენი არიან თუ ერთი ტომის, ორი ცალცალკე შტო თუ ორი სხვა და სხვა ტომია? საიდან მოვიდნენ ისინი მცირე აზიაში — თრა-

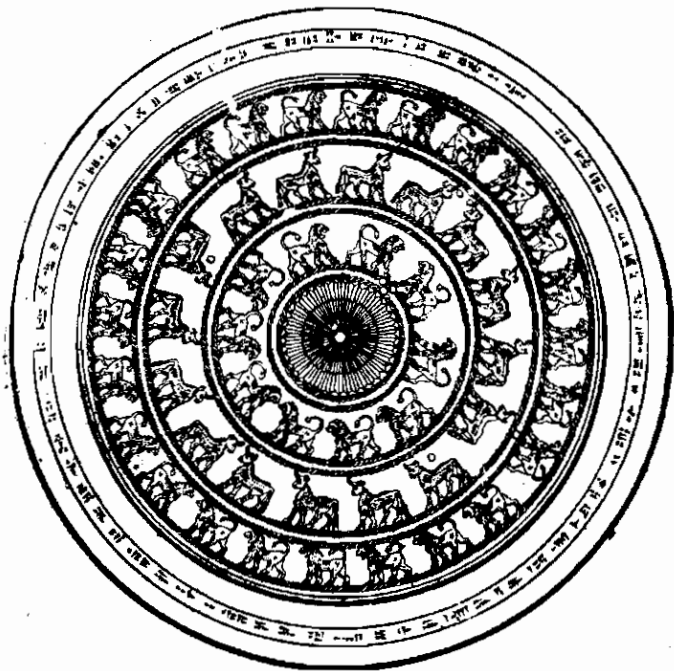


წ. აზია 1100 წ.

კიიდან თუ სხვა ადგილიდან? რა კავშირია ბასხსა და მესხს შორის? ჩვენი ისტორიკოსების სიტყვით, მესხი სვანური გამოთქმაა, მეგრულ-ჭანურად იქნება მოსხი, ხოლო ქართულად მასხი. მასხი უდრის ბასხს. აფხაზის სახელი იყო ძველად ა—ბასხი (აბასგი), ერთი სირიელი მწერალი აფხაზს უწოდებს ბაზგს. ასე ამგვარად, მესხების საკითხი ქალიან ფართოდ იშლება. პირენეს ბასკების წარმოშობაც ამასთანაა დაკავშირებული.

გაცილებით უკეთესად არის გაშუქებული ასურეთის ახალი მოწინააღმდეგის და დიდი მეტოქის ურარტუს ისტორია. გარდა ასურულ ძეგლებისა, საჭირო ცნობებს საკმაოდ იძლევიან ურარტუს ნაწერები (ლუტრსმული). რომლებიც ჯერ მთლად გახსნილი და წაკითხულ არაა. ჩვენ გვაქვს სრული სია ურარტუს სუვერენებისა 1½—2 საუკუნის განმავლობაში, როცა ურარტუ დიდს როლს თამაშობდა. ურარტუ მდებარეობდა ეფრატის და ტიგრის სათავეებთან, ვანის ტბის, მდ. არაქსისა და არარატის რაიონებში. იგი შესდგებოდა სამი ნაწილისაგან: სამხრეთით იყო ნაირის ქვეყანა, მერე ვანი ან ბიანი და ჩრდილოეთით ურარტუ. ნაირი, ბიანა და ურარტუ გეოგრაფიული სახელებია, თვითონ ხალხი თავის თავს ეძახდა ქალდის ანუ ხალდის. ასურული წყაროები ჯერ კიდევ მე-14 ს. იხსენიებენ ურარტუს და ნაირის არსებობას. გარკვეული ცნობები მე-9 საუკუნიდან მოდის. დაახლოებით 860 წელს ურარტუს მეფე იყო არამი, რომლის სახელმწიფო დიდს არაფერს წარმოადგენდა. ასურეთის ჯარები რამდენჯერმე ამარცხებენ მის მემკვიდრეებს სარდურისს და ისპთინისს. ურარტუს სიძლიერე შექმნა მეფე მენუამ (დაახლოებით 800 წ.). მან ყოველი მხრისკენ გააფართოვა სამეფოს საზღვრები და სრულიად მოსწყვიტა ასურეთი მცირე აზიას. ამ დროიდან მერვე საუკუნის დასასრულამდე, მთელი წინა აზიის ხალხებისათვის დიდი და სახელგანთქმული სახელმწიფო იყო არა ასურეთი, არამედ ურარტუ. მენუას ღირსეული მემკვიდრე არგასტი გაიწვეს ჩრდილოეთისკენ, დაიმორჩილებს სირიისკენ მცირე სამეფოებს, მიუახლოვდება ურამიას, სამხრეთით ასი კილომეტრით-ლა დაშორებული ნინევიას და, ამგვარად, გარსემოერტყმის ასურეთს. ამ ჰეგემონობას დაუმკვიდრებს თავის შვილს სარდურს მესამეს (დაახლოებით 750 წ.). ამ ძლიერი მეფეების სატახტო ქალაქი მდებარეობს ვანის ტბის ნაპირად. ბრძოლა ურარტუსა და ასურეთს შორის ხან წელდება, ხან მწვავე სახეს იღებს. ჩრდილო სირია გახდა მთავარი ველი შებრძოლების, სარდური ამარცხებს ასურელებს და უკან ახევიანებს. საერთოდ, სარდური დიდი მეომარია და ასუ-

რული წყაროები აღნუსხავენ არა ნაკლებ 27 მის გალაშქრებასა სხვადასხვა ქვეყნებში. 745 წელს ასურეთის ტახტზე ავიდა ტიგლათ-პალასარი. რომელიც ცდილობს დაცემული სამეფოს აღდგენას. პირდაპირ ვერ შეუტევს ურარტუს და მტრის ძალას მოსინჯავს აღმოსავლეთით, ურმიის მხარესკენ საკმაოდ წაიწვეს წინ, მაგრამ მტერს ვერ ავნებს. ბრძოლის ცენტრი ისევ სირიაში იქმნა გადატანილი და აქ ზემო ეფრატის ნაპი-



რუსას, ერიმენას ზვილის ბრინჯაოს ფარი, VI ს. ძვ. წ. (აღდგენილია)

რებზე ტიგლათ-პალასარი შეეტაკება ურარტუს და მის სირიელ ვასალებს. სასტიკი ბრძოლის შემდეგ, სარდური მარცხდება, ახლა ასურეთის ჯარი პირდაპირ ურარტუს შეესევა, ზილწვეს ვანის ტბის ნაპირებს და ანადგურებს ქალაქებს. სარდური და მისი შემკვიდრე რუსა განაგრძობენ ომს, მაგრამ

სასწორი თანდათან ასურეთისკენ იხრება, ასურეთის მდგომარეობას ართულებს ბრძოლა ელამის, ფრიგილების (თუ მუსხების) და ტაბალოს წინააღმდეგ, ხოლო მას შველის ის გარემოება, რომ ევროპიდან კავკასიაზე გადმოვლენ კიმერიელები და საშინლად ააოხრებენ ურარტუს. ამით სარგებლობს ასურეთის მეფე სარგონი (შარუკენი) და 714 წელს გაილაშქრებს ურარტუზე. რუსას ეხმარებიან კუმუხის მუსხები და მიდიელთა ზოგი ტომი. სარგონი დაამარცხებს მათ და განადგურებს. რუსა ვერ აიტანს ამ დამარცხებას და თავს მოიკლავს.

დასრულდა ურარტუს ძლიერება, თუმცა როგორც სახელმწიფო, იგი შემდეგ საუწყუნეებშიც არსებობს. ხან კვლავ ებრძვის ასურეთს, ხან ცდილობს მასთან დამეგობრებას. ხოლო არც ასურეთმა იარსება დიდხანს. ხანგრძლივმა და მკაცრმა ბრძოლებმა ერთმანეთთან დაასუსტეს ურარტუც და ასურეთიც და სრულიად ჰქრება ორივე ახალი ბაბილონეთის და მიდია-სპარსეთის გამოსვლის გამო მეშვიდე ს. ბოლოს.

სოფლის მეურნეობა და მესაქონლეობა შეადგენდა ურარტუს მატერიალური ცხოვრების ბაზას; მიწათმოქმედება არსებობდა ბარად, ხოლო მესაქონლეობა-მთებში. განვითარებული იყო ხელოსნობა, სპეციალისტ ხელოსნების დამზადებული ნივთები ვრცელდებოდა მთელ სახელმწიფოში და უცხოეთშიც გაჰქონდათ. ურარტუში ბევრი ქალაქი იყო, ხოლო ეს ქალაქები მეტწილად შეიცავდნენ მიწათმოქმედთა და



თეიშება-ურარტუს ღმერთი (ბრინჯაოს კანდაკება).

შესაქონლეთა მოსახლეობას. ინდივიდუალურ მეურნეობის გარდა იყო სახელმწიფოს და ტაძრების მეურნეობაც, სადაც მუშაობდნენ მონებიც და სამხედრო ტყვეები. უკანასკნელებს ფართოდ იყენებდნენ დიდ საზოგადო სამუშაოზე — ციხეების აშენების, არხების გაყვანის დროს და მალაროებში.

წინა აზიაში, საერთოდ, დაწინაურებული იყო მეტალურგია, მაგრამ ურარტუში იგი განსაკუთრებით განვითარებული იყო, ყველაზე ადრე იქ შემოიღეს რკინის ხმაურება. მეცნიერება ი ურარტუს სთვლიან მეტალურგიული ხელოვნების სამშობლოდ და ამ მხრივ მას დიდი გავლენა ჰქონდა არა მარტო შ. აზიის, არამედ ევროპის ქვეყნებზედაც (საბერძნეთზე, იტალიაზე).

ურარტუს ტერიტორიაზე აღმოჩენილი ქანდაკებანი ღმერთების, მეფეების, ცხოველების, ჭურჭლები, იარაღები, სამკაულები მოწმობენ ურარტელთა მხატვრულ გემოვნებას და ტექნიკურ გამოცდილებას. ურარტელებმა კარგად იცოდნენ ოქროს და ვერცხლის დამუშავება და რკინის და ბრინჯაოს ნაწარმოებთა ოქროთი და ძვირფასი თვლებით მორთვა. მათ დაეკითხვეს განსაცვიფრებელი სიმრავლე ლითონის სხვადასხვა ფერის ნაკეთებისა და ასურეთში ნაპოვნ ნივთების დიდი წილი ურარტუდანაა გატაცებული.

კლდოვან ბუნებამ და ქვის სიმდიდრემ ურარტუში ხელი შეუწყო ქვისთლელობას და აღმშენებლობის განვითარებას. მთელი მხარე მოფენილ იყო მკვიდრ ციხე-სიმაგრეებით, რომელთაც აშენებდნენ მიუვალ ადგილებზე. ურარტუს ტაძრების არქიტექტურას ისტორიკოსები უკავშირებენ წინა აზიის სხვა ძველ ხალხების ხუროთმოძღვრებას და მეორეს მხრივ ამტკიცებენ, რომ იქ ვხვდავთ უძველეს ტაძარს ფრონტონით და კოლონადით.

აღსანიშნავია, რომ ურარტუში მოიპოვება მრავალი მთებში ხელოვნურად გამოქვაბული სადგომები, დარბაზები, ოთახები, რელიეფებით მორთული კედლებით. არის აგრეთვე მთებში გაჭრილი გვირაბები.

ურარტელების სარწმუნოება ასე წარმოგვიდგება: მთავარი ღმერთია ქალდი (ხალდი), მერმე თეიშება (ჰურ-ხეთური თეშუბ) და არდი. ქალდს რამდენიმე გაბიროვნება (იპოსტასი)

უნდა ჰქონდეს. ურარტელები მას წარმოიდგენდნენ მეომარის სახით და ალბათ ამიტომ მის ტაძარს ოქროს ფარით და შუბით შეამკობდნენ. ასურული წყაროები ასახელებენ ქალდის მეუღლეს ქალღმერთს ბაგბარტუს. თეიშება იყო ღმერთი ქარიშხლის, ავღარის, ომის, არდი კი — ღმერთი მზისა და უნდა იყოს ქალი. იყვნენ სხვა ღმერთებიც, ნაკლები მნიშვნელობის: ებანი (მიწის), სუინინა (ზღვის, წყლის), არნი (მთის), ხარა (გზების), აირაინი (გამოქვაბულების) და სხვა. დიდად გავრცელებული იყო კულტი ხისა (ცხოვრების ხისა).

ურარტელებს თავში ჰქონდათ იეროგრაფული წერა, რომელიც ნაკლებად იყო გავრცელებული. მერმე შემოიღეს ლურსმული, იგი გადმოიტანეს ასურეთიდან, ხოლო შესცვალეს და შეუღულეს თავის ენის თვისებებს. მათ ძველებზე დარჩენილი წარწერები მოგვითხრობენ აღმშენებლობის საქმეებს, გალაშქრებას, მხარეების და ქალაქების დაპყრობას, სარწმუნოების ამბებს.

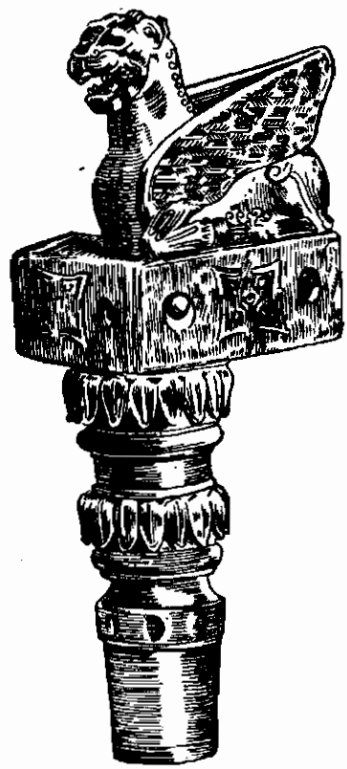
## ლი დ ი ა

ხეთა რომ დაემხო, მე-12 ს. მცირე აზიაში, მის ნანგრევებზე და მახლობლად გაჩნდნენ პატარ-პატარა სახელმწიფოები — კილიკია, პამფილია, კარია, ლიკია, ლიდია, ფრიგია. ისინი მდებარეობდნენ ნაწილობრივ ეგეოსის ზღვის ნაპირად და ახლო, და როცა მეორე ათასეულის ბოლო წლებიდან, მცირე აზიის დასავლეთის მხარეებში ბერძენთა კოლონიები გაჩნდა, ამ სახელმწიფოებმა ბერძენთა გავლენა განიცადეს, ზოლო თავის მხრივ, მცირე აზიის მკვიდრიც დიდს გავლენას ახდენდნენ ბერძენებზე, მათ ცხოვრებასა და კულტურაზე. ულინთა გავლენა უფრო დაეტყო კილიკიას და პამფილიას, სადაც ძველი მოსახლეობის და ბერძენთა შერევა-შეჯვარდინება მოხდა. კარიაშიც ძველი მკვიდრი კონიები, ლელეგები და კარიელები ბერძენებმა ზღვის ნაპირებიდან განდევნეს. დასახლებულ სახელმწიფოთა შორის, ისტორია განსაკუთრებით იცნობს ლიდიას და ფრიგიას, რომელნიც ერთს დროს მნიშვნელოვან ძალას წარმოადგენდნენ მცირე აზიაში.

ლიდია მდებარეობდა სმირნის და ედესის რაიონებში და მისი დედა ქალაქი იყო სარდი. მე-13 საუკუნეში, ლიდიას საკუთარი მეფე ჰყავს, რომელიც ვასალია ფრიგიის და, ფრიგია, თავის მხრით ნაწილია ხეთის იმპერიის. ლიდიელები, ისე როგორც ფრიგიელებიც, მონაწილეობას იღებენ ზემოთმოხსენებულ კადემის ბრძოლაში, ლიდიის ხალხი სამს შტოს შეიცავს — მეონი, ტურსა თუ ტირსენ და სარდანა. ამბობენ, რომ ეტრუსკები ლიდიიდან გადასახლებული ტირსენები არიანო. სარდის ბოლოდროინდელი გათხრები ამჟღავნებენ, რომ უნდა იყოს მსგავსება ლიდიურსა, ხეთურ და ეტრუსკულ ენებს შორის. გათხრებში ნაპოვნი სამკაულები და სხვა ნივთები ძლიერ გვანან ეტრუსკულს და ორივე აღბეჭდილია ხეთურ და მესაოპტამიურ მისწრაფებით. ლიდიური ღმერთები პილდანს — აპოლონი, არტიმუს — არტემიდა, ბაკის-ბახუსი, არამას — ღერმესი (ჰერმესი) გვეუბნებიან, რომ ლიდიელებმა და აზიის ბერძნებმა ანატოლიის საერთო ფონდიდან აიღეს ეს სახელები. ხეთის მოსპობის შემდეგ, ლიდია ფრიგიას ჩამოშორდა და მას მართავდა ხეთური დინასტია, რომლის უკანასკნელი წარმომადგენელი იყო (მე-7 ს.) მირსილოს. ის ცნობილია უფრო კანდავლის სახელით. კანდავლი ტახტიდან გადააგდო და მის მაგიერ გამეფდა გიგეს (გერგოი, გვიგოს, გუგუ), რომელმაც გააძლიერა ლიდია და დიდი სახელი გაუთქვა, განსაკუთრებით ელინთა შორის. მისი ტერიტორია შეიცავდა მცირე აზიის დიდს ნაწილს, ღალისის მდინარემდე და სამხრეთით თითქმის სირიის საზღვრამდე. მის დროს ლიდია ფრიად აყვავებული იყო ეკონომიურად. ლიდიელები დიდი მრეწველი და ვაჭარი ხალხი იყვნენ. ლიდია შუამავალია ელინთა სამყაროს და მესაოპტამიას შორის. გიგესი მეგობრობს ასურეთს, ხარკსაც აძლევს მას. ამავე დროს დიდს შესაწირავებს უგზავნის დელფის ტაძარს. წონასწორობას იცავს დასავლეთსა და აღმოსავლეთს შუა. მის მდგომარეობას ერთიან შეარყევს კიმერიელების შემოსევა, რომლებიც დაბინავდებიან ღალისის შე-

\* შეიძლება ეს ლიდიური არმასი არის ჩვენი არმაჰი და წარმოშობილია ორივე ერთი ძირიდან. ეს საკითხი მოითხოვს სპეციალურ შესწავლას. ცხადია, არამასი არაა ირანის აგურა-მანდა (ორმუნი), როგორც ჩვენი ამირანი არაა დავაგშირებული არიმანთან (ანგრო-მარ ნჰუ).

სართავთან და ირგვლივ ქალაქებს და სოფლებს ანადგურებენ. გიგესი შეებრძოლება მათ და ამარცხებს 663 წ. კიმერიელები შემდეგ წელს მაინც თავს დაესხმბან და გიგესი ილუპება ბრძოლის ველზე. კიმერიელები აოხრებენ ლიდიას, მაგრამ დიდხანს არ შერჩებათ გამარჯვება. ჯერ ასურელებმა და მერმე სკითებმა სრულებით გარეკეს ისინი მცირე აზიიდან. ლიდია ისევ ფეხზე წამოდგა და კრეზოსის დროს (561—546) უმდიდრეს მხარედ ითვლებოდა. კრეზოსის სუფრა და ჯიბე უხვად მასპინძლობდა ელინებს. მის კარზე ვხვდავთ გამოჩენილ ბერძნებს თალესს, ეზოპს, სოლონს და სხ. კრეზოს ფართოდ ეხმარება ბერძნის ქალაქებს ელადაში და ამავე დროს მცირე აზიაში ბერძენთ კალონიებს ზოგს შემოიერთებს, ზოგს მოხარკედ გაიხდის, ზოგს კიდევ თავის საკომერციო კანტროლს დაუმორჩილებს. ფრიგიაც კი, რომელიც ერთ დროს მისი სუბერენი იყო, ახლა თავის ვასალად გაიხდა. სარდი აივსო ოქროთი და საერთაშორისო ბანკად გადაიქცა. ინდუსტრიაც ძლიერ განვითარდა. ესეთი სიმდიდრე იყო საუბედუროდ მთავარი მიზეზი მიდიის გადამტერებისა, ორივე მხარე დიდხანს ირავებოდენ ერთმეორის წინააღმდეგ. კრეზოსი პირველი დაეტაკა მიდიას, დამარცხდა და ტყვედ ჩაუვარდა.



ტახტის ბრინჯაოს ფეხი. ურარტუ

თარდა. ესეთი სიმდიდრე იყო საუბედუროდ მთავარი მიზეზი მიდიის გადამტერებისა, ორივე მხარე დიდხანს ირავებოდენ ერთმეორის წინააღმდეგ. კრეზოსი პირველი დაეტაკა მიდიას, დამარცხდა და ტყვედ ჩაუვარდა.

კიროსს, გარდაიცვალა 525 წ.. ლიდია და მთელი ანატოლია სპარსეთ-მიდიის ხელში გადავიდა.

უეჭველია, ისეთ მაღალკულტურულ ხალხს, როგორც ლიდელები იყვნენ, მდიდარი მწერლობა ექნებოდა. ყოფილა დაწერილებით დაწერილი ისტორიაც ლიდისა. სამწუხაროდ, ჩვენამდის ამის არაფერი შენახულა. ყოველ შემთხვევაში ჯერჯერობით მოგვეპოვება ბოლო დროს აღმოჩენილ ძეგლებზე დარჩენილი ლიდურ ტექსტების ნაწყვეტები. მოვიტანოთ ზოგიერთებს, რომ მცირეოდენი წარმოდგენა ვიქონიოთ ამ ხალხის ყოფაცხოვრების შესახებ. ერთი ნაწყვეტი ამბობს: ქალაქ სარდის დემი იღებს სარდის მოქალაქედ ქალ. მიღეთის მკვიდრს, ვინმე მერმანდს და ეს უკანასკნელი ფიცს სდებს, რომ დაემორჩილება კანონებს, არ მიმართავს ძალადობას, პატივით მოეპყრობა არტემიდის ტაძრის ინტერესებს, დაიცავს მის ქონებას, პატივსაცემს ბახუსის და ჰერმესის ქურუმებს. მეორე შეიცავს მიწის გაყოფას ძმებს შორის და თავდება ასე: და იყოს ამის მოწამე ამომავალი მზეოა\*. მესამეზე სწერია: სიპალა, სარის ასული, მიწას სწირავს ტაძარს და ქურუმნი ამისათვის უწოდებენ მას „უკეთესს ტაძრის ლიდელ და უცხოელ მსახურთა შორის“. ერთი საფლავის ქვის წარწერა აუწყებს ყველას: „იყოს კურთხეულ, ვინც არ დააზიანებს ამ საფლავსა“. მეორესი: „ვინც ჩემს გამოხატულებას მარმარილოზე და ჩემს ქონებას გაიტაცებს, არტემიდამ მოსპოს იგი, მისი სახლკარი და ყოველი ქონებული მისი“.

### ფ რ ი ბ ი ა

ლიდიის აღმოსავლეთით მდებარეობდა ფრიგია. ისტორიკოსები ფიქრობენ, რომ მისი მოსახლეობა სხვა და სხვა დროს რამოდენიმე წყებად გადმოსული თრაკიელები იყვნენ. ზოგნი მათ უნათესავებენ მუსხებს. ხეთის დაქცევის შემდეგ, ფრიგიელები ხეთელებს შეერიავენ, საფიქრებელია. ფრიგიელები, ისე როგორც კარიელები და პელასგები, ჰომეროსის ილიადაში მოხსენებულნი არიან პრიამის მოკავშირეებად\*) და

\* ჰომეროსი განასხვავებს ტროადელებს ფრიგიელებისაგან, ხოლო ვგრიბიდეუ ტრაგედიებში ტროადელები თავის თავს უწოდებენ ფრიგიელებს და ბარბაროსებს (ბარბაროსი-არა ელინი).

პრიამის ცოლი, დეკუბა ფრიგელი ქალი იყო. ფრიგიის მეფეების სახელი ყოველთვის ან გორდიოს იყო ან მიდას (მიტა), ამბობენ, ეს უკანასკნელი მიტანელებისაგან ჰქონდათო. ფრიგიას ორი მტერი ჰყავდა — ლიდია და ასურეთი. კიმერიელებმაც ბევრად დააზიანეს ფრიგიელები, მაგრამ თავისი ეროვნული არსებობა სპარსელების გაბატონებამდე შეინარჩუნეს.

ფრიგიელების ტომობრივი ვინაობის გასარკვევად საყურადღებოა მათი სარწმუნოებრივი შეხედულებანი. მიწის ღმერთები არიან პირველ ადგილზე, მა (კობელა), დედა ღმერთი ნანა, საყვარელი თავის შვილის ატისის — განაყოფიერების ღმერთის, მენ—მთვარის ღმერთი, ღიონიზოს, რომლის კულტი საბერძნეთში ფრიგიიდან გადავიდა. ფრიგიის ერთი მღინარის ღმერთს სახელად ნანა ჰქვია, ხოლო ქვეყნის მეფე ქალს — ი-ი, რაც ნიშნავს იას. ეს რამოდენიმე დამახასიათებელი ფაქტი, რასაკვირველია, საკმაო არაა. ფრიგიელების ჩამომავლობის საკითხის გადასაჭრელად, მაგრამ ეს გვიჩვენებს, თუ რა გზით უნდა წარიმართოს კვლევა-ძიება.

ძალაუვნებურად იბადება კითხვა: იმ შორეულ დროში, როცა ისტორიულ სარბიელზე მოქმედებდნენ ზემოთმოხსენებული ტომები, რა იყო კავკასიაში, რას წარმოადგენდა ის მხარე, სადაც მერმე გაჩნდა საქართველო? 25-30 წ. წინა ქართველი ისტორიკოსები ჰფიქრობდნენ, რომ ქართველურ ტომების გამოჩენა კავკასიაში იწყება მე-8-7 ს. ძვ. წ. უკანასკნელ დროს საქართველოში წარმოებულმა გათხრებმა ერთიან გადააბრუნა ეს შემეცნება და ახლა მტკიცდება, რომ ქართველური ტომები სამხრეთ კავკასიაში უკვე მესამე ათასეულ წლებიდან ბინადრობდნენ. უთვალავი ნაპოვნი ნივთი—ოქროვერცხლის, სპილენძის, რკინის, თიხის, ქვის—ჭურჭლები, იარაღები, სამკაულები და სხ. ნათლად მოწმობენ, რომ სამხრეთ კავკასიაში, ამ შორეულ დროიდან მეტალურგიისა და კერამიკის განვითარებული წარმოება არსებობდა, რომელსაც მსგავსება აქვს მესოპოტამიისა და მცირე აზიის კულტურასთან. აღმოჩენილი ნივთები ამტკიცებენ, რომ სამხრეთ კავკასიას ახლო ეკონომიური და კულტურული ურთიერთობა ჰქონდა წინა აზის ქვეყნებთან. რომელი ქართველური თუ იაფეთური ტომები იყვნენ პირველი ბინადარნი კავკასიაში და

რომელნი მოვიდნენ შემდეგ, როგორ მოხდა ტომების შერევა, მათი ქართუზაცია, საქართველოს წარმოშობა — ეს სხვა საგანია და იგი არ შეადგენს ამ წიგნის თემას.

ამით ამოვწურავთ წინა აზიის იმ ტომებისა და ხალხების მიმოხილვას, რომელთაც კავშირი აქვთ ჩვენი კვლევის საგანთან. ჩვენ შევეხებთ იმათ ცხოვრებას და მოქმედებას, ძალიან მოკლე, მკრთალად, ზოგადად. მათი შესწავლის დღევანდელი მდგომარეობა მეტის საშუალებას არ გვაძლევს. მოვა დრო, როცა ამ ხალხების ისტორია ისევე ვრცლად, დალაგებით და სრულად იქნება დაწერილი და ფართოდ გაფრცხლებული. როგორცაა ეგვიპტის, საბერძნეთის, რომის და შეიძლება უკეთესადაც. ახლა დავკმაყოფილდეთ იმით, რაც გვაქვს. შეიძლება ჩვენი საგნისთვის საინტერესო ტომების რიცხვი, მარტო წინა აზიის საზღვრებით არ შემოიფარგლება, ამაზე ქვემოთ ვილაპარაკებთ. ჯერ კი გავარკვიოთ, ვინ არიან ეს სუმერელები, ელამელები, ჰურ-მიტანელები, ხეთელები, კასხები, მუსხები, ურარტელები, ლიდეელები, ფრიგიელები? რა კავშირი აქვთ მათ ქართველთა მოდგმასთან?

ყველა ჩვენ მიერ განხილულ ხალხს, ევროპიელ-ამერიკელი ისტორიკოსები — ფრანგები კერძოდ — უწოდებენ აზიანიკებს. ცნობილი ფრანგი ორიენტალისტი **Contenau** ასე განმარტავს ამ სახელს: აზიატიკ ნიშნავს საზოგადოდ აზიის ყოველ მკვიდრს, აზიატია — სამარყანდის და ბუხარის მცხოვრები, ხოლო აზიანიკები არიან ის ხალხები დასავლეთ აზიისა, რომელნიც რასულად არც სემიტებს ეკუთვნიან და არც ინდო-ევროპიელებს. მიუნხენის პროფესორმა ჰომელმა დაარქვა ამ ხალხებს საერთოდ ალპროდიელები (ალაროდი, ბერძნულად დამახინჯებული ურარტუ-არარატია). გერმანელმა მკვლევარმა ვირტმა შემოიღო მათთვის სახელწოდება კასიელები (სიტყვის კავკასიის ბოლო ნაწილის მიხედვით). საბჭოთა მეცნიერმა, ჩვენმა თანამემამულე ნ. მარმა, რომელმაც პირველმა დიდი ყურადღება მიაქცია ამ ხალხთა ეთნურ თავისებურებას და მათ ნათესავობას წმინდა კავკასიელებთან, შექმნა მათთვის სახელი იაფეთიდები. იაფეთიანები.

ცხადია, ყველა ეს სახელწოდება ხელოვნურია და ამას იმდენი მნიშვნელობა არა აქვს. რა სახელიც არ უნდა ვუწოდოთ, ფაქტი ისაა, რომ წინა აზიის პირვანდელი მკვიდრნი წარმოდგენენ ერთს განსაკუთრებულ ოჯახს, სრულებით განსხვავებულს სემიტურისა და ინდო-ევროპიულისაგან.

კერძოდ, სუმერიელების არასემიტობა და არაარიელობა არავისთვის საეჭვო არაა. ამ 70 წ. წინად ჯერ კიდევ ფრანგმა არქეოლოგმა ლენორმანმა გამოთქვა აზრი, რომ სუმერული ენა ქართულის ნათესავიაო. ჰომელმა განსაკუთრებული მნიშვნელობა მიანიჭა კავკასიის ერებს და მათ ენებს წინა აზიის ნათესაობის პრობლემის გადასაჭრელად. საზოგადოდ დღე-

ვანდელი მეცნიერების უმეტესობა (როგორც უცხოეთის ისე საბჭოთა კავშირის) აღიარებს, რომ სუმერულები აზიანელები არიან და მათი ენა აზიანეურია, იაფეთურია\*).

ყველა დარწმუნებულია, რომ ელამელები აზიანეეთა ოჯახისა და ელამური ენა ეკუთვნის იმავე ჯგუფს, რომელსაც ეკუთვნიან დანარჩენ წინა აზიის მკვიდრთა ენები, და რომლის აწინდელ წარმომადგენლებად მიიჩნიათ კავკასიური ცოცხალი ენები. ჰურ-მიტანურ ენის დოკუმენტი ჯერ-ჯერობით ცოტაა აღმოჩენილი; რაც არის, ამის მიხედვით მეცნიერები დასჯენიან, რომ ეს ენა ჰგავს კავკასიურს, სახელდობრ ქართულს და 9-8 ს. ს. ურარტუს ენა ჰურ-მიტანურის ნათესავია. ქართველ ტომთა გაერთიანებას, აღმოსავლეთ ამ-კავკასიაში ბერძნები პირველად ეძახდნენ სასპერებს, ხოლო მეოთხე საუკუნიდან ძვ. წ. — იბერებს. ჩვენი ისტორიკოსები ფიქრობენ, რომ სასპერი, ძველი სუბარისაგანაა წამომდგარი.

ხეთაში მეცნიერები განარჩევენ ძველს ხეთურს და მერმედულს ხეთურს. პირველის შესახებ, აზრთა სხვადასხვაობა არ არსებობს — იგი აზიანეურია ანუ კავკასიური. მეორე, მერმედული ხეთურის შესახებ, ზოგნი ღროზნის (ვენის და მერე პრაგის პროფესორი) მეთაურობით ფიქრობენ, რომ ეს ენა გაინდო—ევროპიულზედებულია თავის გარამატიკით, თუ ლექსიკონით არა. მათი არგუმენტაცია მაინცა და მაინც და-მაჯერებელი არაა. აი ასეთი კუროზი: ხეთურად მუ უდრის ფრანგულ moi —სო და wesch —ინგლისურს (ვაიჩვენ). მაგრამ არა ნაკლების უფლებით უდგება ეს სიტყვები ქართულს მე-ს და ჩვენ-ს. სხვები ახალ ხეთურსაც აზიანეურად სთვლიან. არიან ისეთებიც, რომლებიც მას უნგრო-ფინურს აღაჩენენ. ზოგი კიდევ იმას ამბობს, რომ ეს ენა გამოყოფილია ენათა ოჯახიდან, ვიდრე ინდო-ევროპიული გამოყოფებოდა. ყოველ შემთხვევაში, ეს აზრთა წინამძღვრობა ხეთურ ენის შესახებ არ ცვლის ხეთელების ეთნურ ნათესავობას სხვა აზიანეებთან. თუ მხედველობაში მივიღებთ სხვა ეთნურ ელემენტებს (სარწმუნოებას, ხელოვნებას, ფიზიკურ

\* არსებობს ქართულისა და სუმერულის მსგავსი სიტყვების ლექსიკონი.

მოყვანილობას). თუ მეორე ათასეულ წლების დასაწყისში არიელები შეესივნენ ხეთელებს, ეს არ იყო გადამწყვეტი მომენტი ხეთელთა დიდი ცივილიზაციის — შემოსეული ინდო-ევროპელები მაშინ ნახევრად ველურები იყვნენ, თვითონ ხეთის მკვიდრნი კი საკმაოდ დაწინაურებულნი კულტურულად; და თუ ხეთამ ისეთი პოლიტიკური და კულტურული სიმადლე გამოიჩინა, ეს წმინდა ხეთურ ტომის წყალობით და არა მოსულ არიელების.

არაფერს ვიტყვით კასხების და მუსხების შესახებ, რადგან მათი ვინაობის საკითხი ქართველებისათვის სადავო და საძიებელი არაა: კასხი — კახი და მუსხი — მესხი დღემდის ცოცხალი ნაწილია ქართველი ერისა.

დასავლეთ მცირე აზიის ტომების: კარიის, ლიკიის, ლიდიის და ფრიგიის ენების დოკუმენტები მეტად მცირეა შენახული. მაგრამ ეს ენებიც იმავე ოჯახს ეკუთვნიან. ძველი დროის მცოდნენი ამბობენ, რომ საერთოდ მთელი მცირე აზია და მასთან ხეთაც დასახლებული იყო ერთი ეთნური ოჯახის ხალხებით. ამ მდგომარეობის არსებითი შეცვლა ბერძენთა კალონიების გავლენას არ შეეძლო. ტომების ნათესავობას მარტო ენობრივი ნიშნები არ აცხადებენ. დიდი მნიშვნელობა აქვს სარწმუნოებას, ხელოვნებას, ადგილების სახელებს. მკვლევარებმა დიდი ხანია მიაქციეს ყურადღება იმ გარემოებას, რომ მცირე აზიის გეოგრაფიული სახელების დაბოლოვება დოს, ოსსა, ისსა, ესსა, ოსოს, სოს, ანდა, ინდა, ენდა სრულებით არ შეეფერებოდა ბერძნულს. ეს სახელები იგივეა, რაც ქართული ჯვარისა, ლომისა, ქუთაისი, დმანისი, გურიანთა, ბიჭვინთა, მცირე აზიაში და საქართველოში გვხვდება გეოგრაფიული სახელები „ეთი“-ს დაბოლოვებით. ვხვდავთ ერთსა და იმავე სახელებსაც: ლორი, ქუთაია, განგრა, გორდი, მოსიხოს, მისტია, თიანეთის, ქობულათუს, ხონი, სანგორ და სხვას მცირე აზიაში, ხოლო საქართველოში: ლორი, ქუთაისი, გაგრა, გორდი, მოხისი, მესტია, თიანეთი, ქობულეთი, სამგორი და სხვა. ფრიგიაში მთას, სადაც კიბელას (მა—ს) სალოცავი იყო, დინდიმას ეძახდნენ უცხოელებს ვერ აუხსნიათ ამ სიტყვის ძირი. ეს კი ადვილია ქართულ-მეგრულს:

შემწეობით: დინდი მეგრულად დიდი, დინდიმა — დიდი მა (კიბელა). ამისთანა მაგალითი ბევრი შეიძლება მოვიტანოთ.

როგორც ვთქვით, სუმერელების და სხვა იაფეთიანების (აზიანელების) პანთეონი ჯერჯერობით სრულად გარკვეული არაა, ხოლო რაც ვიცით, ისიც გვიჩვენებს, რომ წინა აზიის ღმერთები ერთ-მეორეს ენათესაებთან და ხანდახან სახელებიც ერთნაირი აქვთ. აღსანიშნავია, ყველა ტომში გაბატონებული კულტი განაყოფიერებისა და აღმოცენების (საქართველოში, მაგალითად სვანეთში, დღემდისაა ამის კვალი), კულტი ცხოველების (ხარის) და განსაკუთრებით ყველგან დიდად პატივცემულია დიდი დედა, დედა ღმერთი, დედა მიწა, რომლის ნაშთი შენახულია ფშავეთში. უნდა გვახსოვდეს, რომ რასაც ახლა ქართველები მიწას ვეძახით, ამას ძველად ეძახდნენ ქვეყანას (ქვეყნის მოქმედი — მიწათმოქმედი) და დედა-მიწა კი გამოხატავდა მიწის ღვთაებას. უეჭველია, ქართული სიმღერის — ალაღე, არაღე გამოძახილია სუმერის არაღუს (ეს საიქიოს ნიშნავდა, მაგრამ შეიძლება საიქიოს სულსაც): გვაქვს ქართულად თარი-ალაღე, თარი — სვანურად არის მთავარი, მაშასადამე თარი-ალაღე — მთავარი ალაღე (არა-



ა

ბ

ა. სუმერული ქანდაკება, სადაღზე ამოჭრილი.

ბ. ქართული ქანდაკება, ქუთაისის ბაგრატის ტაძრის სვეტის თავზე.

ლუ). ქართული მატთანე ქართველთა კერპებად ასახელებს აინინას და დანანას, რაიცა უთუოდ იაფეტური საერო პანთეონის ანარეკლია. შეიძლება ისიც, რომ ქართველთა განმანათლებელის ნინოს (ნინას) და მირიან მეფის ცოლის ნანას

სახელებიც ამავე პანთეონის გამოხმაურება იყოს. ქართულ პანთეონში, მთავარ მთავარი ღმერთია, ასე იყო კარიაში და ფრიგიაში. ჩვენში ტაროსის და მეხის ღმერთია ვეზი (ვობი) — იგი მოგვაგონებს ხეთელების თეშუბს — ელვა-ქუხილის ღმერთს. ქართული „ღმერთი“ ერთ-ერთ ღვთაების საკუთარი



ფასკუნჯი (ჭურ-მიტანური, სუბარული რელიეფი)

სახელი იყო, მერე გახდა საზოგადო სახელი. შეიძლება „ღმერთი“ ელამურ ღმერთ ქალის ლაგამარ, ლაღამარის ნათესავი იყოს. ძველ დროში, მზეს ქართულად არდი ერქვა, ქალღმერთის რადაც არდი მზეა. ქართული კალენდრით, საშვებათი



დღე თახას, ტერკინის, ხეთურად. ტარკლ, ტარხოზ ომის ღმერთია. ქართულ კერპს ზადენს აგრეთვე უნათესავებენ ხეთურს მცენარეულობის ღმერთს სანდანს (სანტას).

ისტორიკოსები თითქმის ერთხმად აღიარებენ, რომ წინა აზიის ტომების ხელოვნებას ერთი ბეჭედი აზის, ყველას ერთი მოდელი აქვს წინ — სუმერული. ასე მაგალითად, სუმერის დიდი მცოდნე Vooley სწერს, რომ სუმერის ცივილიზაციის კვალი და გავლენა ნათლად სჩანს მთელ მცირე აზიაში. ამასვე ამბობს Cottenau და, კერძოდ, სუმერულ ხელოვნების გავრცელების გამო წინა აზიაში გამოთქვამს



ფასკუნჯი (ქართული ქანდაკება მე-11 საუკ.)

სრულიად ჭეშმარიტს აზრს, რომ ერთი ხალხი ბაძავს მეორეს და გადაქვს მისი ხელოვნება, თუ მათ შორის ეთნური ნათესავობით გაპოწვეული სულიერი ერთობაა. „მთელი წინა აზიის აზიანიკური საერთო ფონდია იმის მიზეზი. — განაგრძობს ფრანგი ორიენტალისტი — რომ ისე ფართოდ გაიშალა იქ ეს ხელოვნება, რომელსაც უწოდებენ მესოპოტამურს ან

დასავლეთ აზიურს და რომლის საფუძველია სუმერული ხელოვნება“.

ეს ხელოვნება დიდხანს ყვაოდა მცირე აზიაში, სადაც მას ასაზრდოვებლა აზიანიკების ეთნური ერთობა, როცა თვით მესოპოტამიაში მას დავკარგა ფასი მას შემდეგ, რაც იქ გაბატონდნენ სემიტები.

„მთელი სამი ათასი წლის მანძილზე — ამბობს იგივე ავტორი — დასავლეთ აზიის ხელოვნება, მიუხედავად მრავალი განსაცდელისა და ტრანსფორმაციისა, არასოდეს იფიქვებდა თავის წყაროს, საიდანაც წარმოიშვა, — სუმერულს ხელოვნებას“.

ჩვენ გადავავლეთ თვალი წინა აზიის ისტორიას, დაახლოვებით ოთხი ათასი წლის მანძილზე. იქ ვხვდავთ თავიდან იმ ხალხთა მოდემას, რომელსაც აზიანიკებს, ალაროდიელებს, იაფეთიანებს ეძახიან. მათ ჩაუდგეს საფუძველი წინა აზიის დიდს ცივილიზაციას და მერმეც იღებენ დიდს მონაწილეობას მის განვითარებაში და პოლიტიკურადაც ფართო აქტიუტრს როლა თამაშობდნენ მეექვსე საუკუნემდის ძვ. წ. მათ წინააღმდეგ და მათთან პარალელურად მესამე ათასეულიდან გამოდიან სემიტები (აკადი, ბაბილონეთი, ასურეთი) და შემდეგ ინდოევროპიელები. ამათაც, რასაკვირველია, თვალსაჩინო წვლილი შეატანეს წინა აზიის ცივილიზაციაში, ხოლო წონა, ღირებულება და მნიშვნელობა იაფეთიანთა ნამუშევარისა და გავეთებულისა გცილებით მეტია.

წინა აზიის (შეიძლება ვიხმართ მოდერნული სიტყვა, ახლო აღმოსავლეთის) ცივილიზაციის ფასი ჯერ კიდევ საგნებით შესწავლილი და შეგნებული არაა. ეს კიდევ წინაა, შეიძლება უცდის იმ დროს, როცა მდიდარი საბუთები და ძეგლები იქნება ახსნილი და გადაშლილი. უკვე გაგაცნით ჩიკაგოს პროფესორის შიერას აზრი, რომ წინა აზიის გათხრები ბევრს საკვირველებას აღმოაგვიჩინებო. აღვნიშნავთ მეორე ამერიკელის ვილ დიურანის (ავტორია მრავალტომიან „ცივილიზაციის ისტორიის“) შეხედულებას: „წერილობითი ისტორია აღწევს ექვს ათასს წელს, არა ნაკლებს. ამ ხნის ნახევრის განმავლობაში, აღამიანთა საქმეების ცენტრი იყო ახლო აღმოსავლეთი. მთელი ჩვენი ცივილიზაცია, ევროპიული და ამე-

რიკული, მისგან გვაქვს მიღებული, ჯერ კრიტელების და მერე საბერძნეთის და რომის მამულაობით. არილებს არ შეუქმნიათ ცივილიზაცია, იგი გადმოდის მესოპოტამიისა და ეგვიპტისაგან. მით უფრო არ დაუწყია ცივილიზაცია საბერძნეთს. მას ამ დარგში მეტი აქვს მიღებული, ვიდრე მოცემული. საბერძნეთი ბედნიერი მემკვიდრე იყო, რომელმაც ისარგებლა ძველი — სამი ათასი წლის ხელოვნება და ცოდნა, მის ქალაქებში შემოტანილი შემთხვევით ან ომების შემწეობით. ჩვენ რომ ახლო აღმოსავლეთს ვეცნობით და პატივს მივაგებთ, მხოლოდ ვალს უხდით ეგვიპტისა და ამერიკის ცივილიზაციის ქემპარიტს დამაარსებელთ“.

ვილაპარაკეთ წინა აზიის ხალხებზე. იაფეთიანთა მოდგმის საკითხი ძალაუფლებურად იწვევს ფარგლების გაწევას წინა აზიის გარედ, რადგან მისი კვალი სხვაგანაც ცხადდება. გადავიხედოთ დასავლეთისაკენ, ევროპისაკენ. ძველ ბერძნებში გარდმოცემა არსებობდა, რომ ვიდრე ბერძნები მოვიდოდნენ, სულ სხვა ხალხი ცხოვრობდა იქ, რომელსაც პელასგებს უწოდებდნენ. მკვლევარის ყურადღებას იქცევდა ის გარემოება, რომ ბევრი ბუჩქნული სიტყვის ძირი ბერძნული არაა, რომ მსგავსად მცირე აზიისა, საბერძნეთში ზოგი ადგილის სახელი ბოლოვდებოდა *ssas* და *nda* -თი. ელინისტებს უცნაურად ეჩვენებოდათ აგრეთვე ბერძნეთ ღმერთების სახელები. არქეოლოგებს დიდი მახალა მისცა ეგეოსის კუნძულებზე, განსაკუთრებით კრიტის კუნძულზე წარმოებულმა გათხრებმა გამოიჩინა, რომ კრიტზე და ეგეოსის სხვა კუნძულებზე მესამე ათასეულ წლებიდან არსებობდა სრულიად თავისებური მდიდარი კულტურა, რომელსაც დღეს უწოდებენ ეგეოსის ან კრიტის ცივილიზაციას, რადგან საუკეთესო ნაშთებს ამ ცივილიზაციისას გვაძლევს კუნძული კრიტი. კრიტის ცივილიზაცია ყვაოდა განსაკუთრებით მეორე ათასეულ წლებში, 1400 წლამდის. კრიტი წარმოადგენდა მშვენიერად, პოლიტიკურად და სოციალურად მოწყობილს სახელმწიფოს. ეკონომიური ცხოვრება იყო მაღალ დონეზე — ლითონის წარმოებით, მხატვრული კერამიკით, ქსოვილებით. ფართოდ იყო განვითარებული ვაჭრობა და კრიტი გვევლინება ისტორიაში პირველ

სახლავთ სახელმწიფოდ თავის წარმატებულ ფლოტით. სახლები შენდებოდა დიდი არქიტექტურული გამოცდილებით, რომელიც ითვალისწინებდა ერთსა და იმავე დროს სიამოვნებას — სინათლის და ჩრდილის განაწილებით, სვეტების გამოყენებით, კედლების მოხატულობით, სახლიდან გამოხედვისათვის, სათანადო პეიზაჟების შერჩევით, და პრაქტიკულს კონფორტს — კანალიზაციას მომდინარე წყლით ფეხისადგილებისათვის, აბანოებით, სუფთა წყლის მოწოდებით სასმელად. პქონდათ არქივები. ქუჩები იყო სწორი და მოკირწყლული, მშვენიერი ხიდებით და ვიადუკებით. ცივილიზაციას ემჩნევა გავლენა ეგვიპტის და განსაკუთრებით მცირე აზიის, ამასთან ყველაფერი ორიგინალური, თავისებურია. აზიიდანაა გადმოღებული ლითონის მრეწველობა, წერა, ტანისამოსი, მესაქონლეობა და განსაკუთრებით სარწმუნოება. აქაც იგივე კულტია დიდი დედას, დიდი ქალ-ღმერთის, კულტი განაყოფიერების, კულტი ცხოველების და ხეების.

ისტორიკოსები კრიტის ბრწყინვალე ცივილიზაციას სთვლიან პირველ მედიტერანულ სასწაულად, რომელმაც მხოლოდ შესაძლებელი გახადა მოვლენა მეორე სასწაულის, აგრეწოდებული ელინურის სასწაულის (საბერძნეთის ცივილიზაციის), და რომ არ ყოფილიყო კრიტის ცივილიზაცია, არ იქნებოდა ელადის ცივილიზაციაცო.

სამწუხაროდ, 1400 წ. ჩრდილოეთიდან მოსულმა ურდოებმა (ბერძნებმა) დაამხეს კრიტის ცივილიზაცია და მკვლევართა სამართლიანი აზრით, ეს იყო რამდენიმე საუკუნით უკანდახევა, რეგრესი.

ამ დამხობის შემდეგ, ბევრი კრიტელი სხვა ქვეყნებში გარდაიხვეწა. სხვათა შორის ერთი ჯგუფი მოვიდა ქანაანში — ესენი იყვნენ ფილისტიმელები, რომელთაც კრიტის ცივილიზაციის ელემენტების გადმოტანით საფუძველი ჩაუდგეს პალესტინის კულტურას და პალესტინის სახელიც მათგან წარმოსდგა (პალესტინა — ფილისტიმელთა ქვეყანა). მეორე ჯგუფი კიდევ ფინიკიაში დასახლდა და იქ კრიტული ცივილიზაციის კერა შექმნა.

ვინ იყო ხალხი, რომელმაც წარმოშვა კრიტის ან ეგეოსის ცივილიზაცია? იგი არაა არც სემიტური, არც ინდო-ევ-

როპიული მოდემის. ენა არა ჰგავს ბერძნულს. ფიზიკური ტიპი ბასკებს მოგვაგონებს, ამბობს ზოგიერთი. როგორც უკვე არსებობს მსგავსება მცირე აზიის და კრიტის მოსახლეობათა, შორის. ამის მიხედვით, იტორიკოსები ფიქრობენ, რომ ეგეოსის მკვიდრნი უნდა ეკუთვნოდნენ იაფეთიანთა თუ აზიანიკთა ოჯახს.

ეგეოსიდან თუ ზევით ავიწევთ, ყველამ უწყით, რომ სამხრეთი გერმანია, საფრანგეთი, ვიდრე იქ გერმანელები და კელტები (გალები) მოვიდნენ, ეკავათ იბერებს. ამის კვალი შენახულია გერამნელ და ფრანგულ ენებში და ამასვე მოწმობს ადგილების და მდინარების სახელები. ყველაფერი ეს უბრალო სახლმძღვანელოებშიც არის აღნიშნული. ჩვენი მკვნიერი ნ. მარი ფიქრობდა, დასავლეთ ევროპის, ნამეტურ სამხრეთის, დღევანდელი მკვიდრნი წმინდა არიელები კი არ არიან, არამედ იაფეთიანთა და ინდო-ევროპიელთა შეჯვარდინებული მოსახლეობაა.

უწყით აგრედვე ბასკების არსებობა ესპანეთისა და საფრანგეთის საზღვრებზე, რაც ცხადპყოფს პირენეს რაიონში, თუ უფრო ფართოდ, ბასკების — მასხების ტომის ბინადრობას. ალბად მთელი ესპანეთი დასახლებული იყო ბასხ-იბერთა ტომებით.

ყველას მოგხსენებათ, რომ იტალიის მკვიდრნი ევროპიელ-ლათინთა მოსვლამდე იყვნენ ეტრუსკები, რომელთა კულტურა საფუძველია რომისა და რომელთა ჩამომავლობას იაფეთიანთა ოჯახს უკავშირებენ. თრიგინალური მკვლევარი სოციალურ გეოგრაფიისა **Ed. Demolins** დარწმუნებულია, რომ ეტრუსკები, ისე როგორც პელასგები, კოლხეთიდან არიან ვადასახლებულნი, რომ საერთოდ, კოლხეთმა დაუღდა საფუძველი მედიტერანულ კულტურას, მის ფიზიკურ და სოციალურ ტიპს, მის მხატვრულ გემოვნებას.

ბოლო დროს წარმოებულნი გათხრები სამხრეთ რუსეთში იმის საბუთს იძლევიან, რომ შავი ზღვის ჩრდილო ნაპირები, უძველეს დროში დაკავებული იყო იაფეთიანთა თუ აზიანიკთა მონათესავე ტომებით.

ყველა ზემოდ ჩამოთვლილ ფაქტი გვაფიქრებინებს, რომ ერთ დროს მთელი ტერიტორია წინა აზიისა, მდ. ინდუსიდან დაწყებული, ბალკანეთი, იტალია, ესპანეთი, სამხრეთ საფრანგეთი და გერმანია და შავი ზღვის ჩრდილო ნაპირები დასახლებული იყო ერთი და იგივე მოდემის ხალხებით. საიდან გაჩნდნენ აქ ისინი? საფიქრებელია, რომ ისინიც იქიდან მოვიდნენ, საიდანაც შემდეგ ინდოევროპიელები — ცენტრალურ აზიიდან და გამოიარეს იგივე გზა: ნაწილი წინა აზიაში დაბინავდა, ნაწილი ევროპაში. დროთა განმავლობაში ხდებოდა მათი გადასვლა-გადმოსვლა, შერევა, შეჯვარდინება.

ასე ფართოდაა შემოფარული იაფეთიანთა მოსახლეობის სივრცე. ეს ჯერ ჰიპოთეზაა მხოლოდ, ჰიპოთეზა, რომელსაც ბევრი, ბევრი შანსი აქვს, უდავო დებულებად იქცეს. ეს სივრცე შეიძლება შეიზღუდოს; შეიძლება ისიც, რომ გაიშალოს, ყოველ შემთხვევაში, ეს გარემოება ვერ შეცვლის იმ უეჭვო ფაქტს, რომ იაფეთიანთა ნათესავს ისტორიაში ფრთოდ დიდი ადგილი ეკავა და დიდია, მძლავრია მისი როლი კაცობრიობის ცივილიზაციის შექმნაში.

ამ მოდემის დღეს წარმოვადგენთ ჩვენ, ქართველები და ჩრდილო კავკასიელი, 600—700 ათასი ბასკის მომატებით, სულ 5—6 მილიონამდე სული. ჩვენ და ელემენტები, ნატუნები წინაპართა შექმნილ და მოძალადეთაგან დანგრეულ ცივილიზაციათა, რომელთა საუბრები ჯერ კიდევ მიწაშია შენახული და რომელიც, მიუხედავად დანგრევისა, დაედვენ საფუძვლად შემდეგ ცივილიზაციებს. სემიტებმა დააქციეს სუმერი, მაგრამ დაეყრდნენ მის კულტურას — მის რელიგიას (მხოლოდ სახელები შეუცვალეს სუმერულ ღმერთებს), მის ცოდნას, ტექნიკას. ელინებმა დააქციეს კრიტი, მაგრამ მერზე ნელნელა ამოკენეს მის ნანგრევებში ელემენტები თავის ცივილიზაციისათვის. მათივე მასწავლებლები იყვნენ მცირე აზიის მკვიდრი ტომები. მათი პანთეონი უმთავრესად ამ ტომთაგანაა. პრონეთეც — ქართველი ამირანი — ეს წმინდა მცირე აზიის მეტალურგიის წარმომობილი ლეგენდაა. არგონავტების თქმულება ქართული წარმატებული მრეწველობის გამოძახილია. ვისაც პლატონი წაუუკითხავს, არ დაიფიქვებს, თუ რა მხატვრულად, ცოცხლად აქვს დახატული ფილოსოფოსს, ბრძოლა

ადამიანში პრიუტუტულ ინსტიტუტებისა და იდეალურ მისწრაფებებსა. ეს ორბუნებრივად ადამიანისა დიდად ძველად სუბიეროთა გონებას: მათმა ღმერთებმა კაცი შექმნეს მიწისაგან (გეცისაგან) და ჩაბერეს ზეციური სული, ამიტომ ადამიანში ორი არსებაა — ერთი მიწისკენ ეზიდება, მეორე — ცისკენ. ესევე აზრი გამოსთქვეს მათ თავის ქანდაკებით, რომლებიც წარმოადგენენ ნახევრად ადამიანს, ნახევრად ცხოველს. სუმერელების მითოლოგია — ქვეყნის გაჩენა, ადამ და ევა, წარდგნა, ბორბოტისა და კეთილის ბრძოლა, სოციალური მორალის პრინციპი და სხვა ებრაელთა ბიბლიის საშუალებით, მთელი ქრისტიანობის რწმენის საგანი გახდა. ქრისტეს აღდგომა, სამება-ღმერთი წინა აზიის წარმოშობისაა. დეთის მშობლის კულტი — ეს შეცვლილი კულტია იმ დედა ღმერთის, რომელიც ზევით გვეკონდა მოხსენებული. ქრისტიანობა მცირე აზიის შექმნილი რელიგიაა. ის იშვა პალესტინაში, ხოლო მისი საფუძვლები, დოგმები, ორგანიზაცია — სულ მცირე აზიისაა. მართალია, მაშინ — ამ ქრისტიანობის შემუშავების დროს აზიანელების სახსენებელი აღარსად იყო, მაგრამ დარჩენილი იყო ძველი სული, ფსიქიკა, ტემპერამენტი, ღრმა რწმენები, ზნენი, რომელნიც შემდეგ მთელი ბიზანტიის მამოძრავებელი ძალა შეიქნა.

თვითთული ეს საკითხი ცალკე დაწვრილებით განხილვას მოითხოვს. ჩვენ გასახელებთ მხოლოდ და ისიც ზოგიერთს.

არც ერთს ქვეყანას არა აქვს კაცობრიობის ისტორიისათვის ისეთი მნიშვნელობა, როგორც წინააზიას. და შეიძლება, დღეს არც ერთს მხარის წარსულზე არაა მიქცეული იმდენი ყურადღება, რამდენიც წინააზიისაზე. უკვე არსებობს მდიდარი ლიტერატურა. მთელი ტომი იქნებოდა საჭირო ავტორთა და მათ ნაწერთა ჩამოსათვლელად. გამოცემულია მრავალ ტომებად აღმოჩენილი წარწერები. არსებობს სპეციალური პერიოდული გამოცემანი, რომელნიც იძლევიან ახალ-ახალ ცნობებს. გათხრებზე მუშაობენ ყველა განათლებული ერის არქეოლოგები. პირველმა და მეორე მსოფლიო ომმა დიდად შეაფერხეს კვლევა-ძიება, მაგრამ ცხადია, ახლა იგი მიიღებს უფრო ინტენსიურს სახეს.

დიდს ყურადღებას იპყრობს წინა აზიის უძველესი ისტორია საბჭოთა კავშირის მეცნიერებაში. გარდა საზოგადო განხილვისა, არსებობს ფრიად მნიშვნელოვანი სპეციალური გამოკვლევები (ტურაევი, მეშჩანინოვი, პიოტროვსკი). ქართულ მეცნიერებასაც შეაქვს თავისი წვლილი ამ მუშაობაში (გ. წერეთელი) და საქართველოს მუზეუმსაც მოეპოვება უჩარტუს ძვირფასი ნაშთები.

სამწუხაროდ, ერთი რამ ჰბოროტავს და ცუდი გეზით მიმართავს ევროპელ და ამერიკელ მკვლევარების მუშაობას. ესაა ქართული ენის და საქართველოს ისტორიის უცოდინარობა ანუ უკეთ რომა ვსთქვათ, კავკასიელ ერებისა და კავკასიურ სინამდვილის უცოდინარობა. წინა აზიის ისტორია არის ყოველის უწინარეს აზიანეების, იაფეთიანების ისტორია და თავისთავად ცხადია, რომ მკვლევარი აუცილებლად უნდა გაეცნოს იაფეთიანთა დღემდის დარჩენილ წარმომადგენლებს, რადგან ამ ცოცხალ ხალხებში და მათ ენებში შენახულია ნაშთი უძველესი დროისა.

ამ გარემოებას კარგი ხანია ყურადღება მიაქცია ჩვენმა მეცნიერმა ნ. მარმა. თავის საჯარო ლექციაში, რომელიც ქუთაისში წაიკითხა 1911 წელს, მან განაცხადა: „ორიენტალისტები და თვით კლასიკებიც უკვე მოსული არიან კავკასიის კარებთან, მის წიაღში ეძიებენ და არც უსაფუძვლოთ ელიან საქირო პასუხებს, თავ-თავის საგნებზე. კმარა ერთი გაბედული, ვთქვათ ბროსეს მსგავსად, საქმეში მუყაითი, ნამდვილ მეცნიერულად გაწრთვნილი ვინმე შემოვიდეს ჩვენს მასალებში, კმარა ასეთმა სწავლულმა, ერთი ყურადღებით და შეგნებით ჩახედოს მას, რაც უკვე გამოჩვენებულია, რომ ქართულს და მის მონათესავე ენებს ფართოდ გაეღოს კარები ყოველ უნივერსიტეტში, სადაც კი ივლევენ ან კაცობრიობის უძველეს ისტორიას ან საბერძნეთის და რომის უძველეს ისტორიას ან სემურს ენებს ან ლურსმულ წარწერებს ან ძველი აღთქმის პირველ წიგნების თავგადასავალს ან სომხურ ენას ან საზოგადოთ საყოველთაო ენათმეცნიერებას. ქართულს და მის მონათესავე ენებს, ჩემთვის ყოველ ეჭვს გარეშეა, ფრიადი პატივისცემა და ჩვენთვის ახლა წარმოუდგენელი დიდება მოეღოს მეცნიერებაში. ცხადია, იმ ხანაში ამ დარგის მეცნიერე-

ბი მეცნიერულ გამარჯვებასთან ერთად მოიხვეჭენ უფრო მეტს ქრნებრივ კეთილდღეობასაც და მაშინ, მე მწამს, მოზარდ თავობას, პაწაწინა და მოზარდ ქართველ ვაჟებს და ქალებს მათი, სამშობლოს მოტრფალე, დედები, მამები და ბიძები მეტის გულწრფელობით, ნამდვილი გულის სიღრმიდან ეტყვიან: „პატივ ეც დედაენასა შენსა“, და უფრო გამარჯვებული ჩაგონებით ზედასძენენ: „და ისწავლიდე მას და ყოველთა ძმა-ენათა მისთა მეცნიერულად, და კეთილ გეყოს შენ“...

ესევე აზრი გაიჟეორა ნ. მარამა თავის ლექციაში, პარიზში ოცდახუთი წლის წინად (1923, 3/11). მან თქვა სახელდობრ: „ვიკადრებ თქმას, რომ დღეს იქნება, თუ ხვალ, ქართული ენის შეუსწავლელად და მის აღმოჩენილ საშუალებათა გაუცნობლად ვერც ერთი საკაცობრიო კულტურულ სიძველეთა საკითხი ვერ გადაიჭრება“.

ჩვენი წარსულის, თუნდაც ძალიან შორეულის, გახსენება დღეს არ არის ზედმეტი. ქართველები არა ვართ რაღაც გარიყული ერი, არარის მქონე, არაფრის შემქმნელი. არა, ქართველი ერი დაკავშირებულია კაცობრიობის ისტორიის უდიდეს ამბებთან. ჩვენმა წინაპრებმა და მათმა მონათესავე ხალხებმა დაუდვეს საძირკველი ქვეყნიერების ცივილიზაციას. ეს ცივილიზაცია გარედანმობერილი არაა ჩვენთვის, შიგაა ჩატკვილი ჩვენი გული, სულა, ჩვენი სისხლი და ხორცი...

პატარა ერი ვართ, მაგრამ ეს განა დააბრკოლებს ჩვენს აღმავლობას?

რამდენი პატარა ერი იყო, რომ თავის კულტურულ შემოქმედებით დიდი როლი ითამაშეს ისტორიაში! რამდენი პატარა ერი არსებობს დღესაც, რომლებიც ღირსეულად ემსახურებიან კაცობრიობის წარმატებას!

აქ არტაცებით უნდა მოვიტანო შესანიშნავი სიტყვები, რომლებიც ამ ახლო ხანში კვლავ გავიგონეთ. საბჭოთა კავშირის და ფინეთის, თანასწორუფლებიანობაზე აგებულ ხელშეკრულების დადების გამო ამხ. **სტალინმა** განაცხადა:

„ბევრს არა სჯერა, რომ შესაძლებელია თანასწორუფლებიანობა დიდსა და მცირე ერებს შორის, მაგრამ ჩვენ, საბჭოთა აღამიანები, ვფიქრობთ, რომ ასეთი ურთიერთობა შესაძლებელია იყოს და კიდევაც უნდა იყოს. საბჭოთა აღამიანე-

ბი ფიქრობენ, რომ ყოველ ერს, — სულ ერთია — დიდსა თუ მცირეს, თავისი თვისებრივი თავისებურებანი, თავისი სპეციფიკა აქვს, რომელიც მხოლოდ მას ეკუთვნის და რომელიც სხვა ერებს არ მოეპოვებათ. ეს თავისებურებანი ის წვლილია, რომელიც ყოველ ერს მსოფლიო კულტურის საგანძურში შეაქვს და ავსებს, ამდიდრებს ამ საგანძურს. ამ აზრით ყველა ერი — მცირეც და დიდიც — თანაბარ მდგომარეობაშია, და თვითეულა ერი ყოველი სხვა ერის თანაბარ-მწიგნელოვანია.

„დიდ სახელმწიფოთა პოლიტიკურ მოღვაწეებს შორის ბევრი როდი მოიპოვება, რომელთაც მცირე ერები დიდ ერთა თანასწორუფლებიანად მიაჩნდეთ. მათი უმრავლესობა მცირე ერებს უყურებს მედიდურად, ქედმაღლურად. ისინი წინააღმდეგი არ არიან, რომ მცირე ერებს ცალმხრივი გარანტია მისცენ, მაგრამ ეს მოღვაწეები, საერთოდ რომ ვთქვათ, არ თანხმდებიან მცირე ერების თანასწორუფლებიან ხელშეკრულებათა დადებას, რადგან მცირე ერები თავიანთ პარტნიორებად არ მიაჩნიათ“.

ეს უკვდავი, ოქროს ასოებით დასაბეჭდი სიტყვები უნდა ისმინოს მთელმა მსოფლიომ, უნდა ყურად იღოს და დაუდვას საფუძვლად თავის საერთაშორისო პოლიტიკას, თუ უნდათ, რომ ქვეყნად დამყარდეს ტემპარატი მშვიდობიანობა და სამართალი. ეს სიტყვები მარად სახელმძღვანელო უნდა იყოს საბჭოთა ყოველი მოქალაქისათვის, და თან საამაყო. ამ მცნებას უნდა ვემყარებოდეთ ქართველობა — ერთი მცირე ერთაგანი — ჩვენს ყოველდღიურ ცხოვრებაში, ჩვენს საზოგადოებრივ მუშაობაში, ჩვენს შემოქმედებაში.

საქართველო გადაურჩა იმპერიალისტურ რუსეთს, რომელიც დაამხო ოქტომბრის დიდმა რევოლუციამ, და დღეს იგი არის თანასწორ — და სრულუფლებიანი წევრი საბჭოთა სოციალისტური რესპუბლიკების კავშირისა. მისი ეკონომიურ-სოციალური, პოლიტიკური და კულტურული განვითარება უზრუნველყოფილია. მის ეროვნულ თვითარსებობას არა ემუქრება რა. პირიქით, შექმნილია ისეთი პირობები, რომლებიც ხელს უწყობენ ეროვნულ თავისებურობის და შემოქმე-

დების გაშლას. საბჭოთა კავშირი არა თუ ისტორიულ ერებს ანიჭებს საშუალებას თავისუფალ ეროვნულ განვითარებისათვის, არამედ მან მისცა სახელმწიფოებრივი ორგანიზაცია, შეუქმნა დამწერლობა და ლიტერატურა ისეთ ჩამორჩენილ ხალხებს, რომელიც დღემდე ამას მოკლებულნი იყვნენ.

ასეთი მდგომარეობა სავსებით უნდა გამოიყენოს ქართველმა ერმა და გაორკეცებული ცნერგიით უნდა იმუშაოს სამშობლოს აღორძინებისა და გაზრდისათვის. თვითეული ქართველი, დიდიდან დაწყებული მცირე მუშაკამდე უნდა გამსჭვალულ იქნეს იმ მისწრაფებებით, რომ ჩვენი ქვეყანა გახდეს ერთი პირველთაგანი ცხოვრების ყოველ დარგში — სოციალურ ეკონომიურ გარდაქმნაში, კონებრივ ამაღლებაში, ჰუმანიტარ ზნეობის შეთვისებაში, მხატვრულ მიღწევებში.

თუ ჩვენი წინაპრები — ძალიან შორეული და ახლობლებიც უკანასკნელ რიგებში არ იდგნენ საკაცობრიო ცივილიზაციის შექმნის მუშაობაში, პირიქით ბევრჯერ კიდევ მეთაურობდნენ, ამის გახსენება და გაცნობა დღევანდელ დიდ რევოლუციონურ ხანაში დიდაც დროულია და აქტუალური. ეს იქნება ზედმეტი წამახალისებელი მოტივი, რათა მომეტებული გატაცებით და ძალით ვემსახუროთ სამშობლოს კეთილდღეობას. ის ურჩევნია მამულსა, რომ შვილი სჯობდეს მამასო. ქართლის ცხოვრების წიგნი ჯერ არ დახურულა. იქ კიდევ ბევრი დაუწერავი ფურცელია. ამ ფურცლებზე უნდა აღიწეროს კვლავ დიდი საქმეები, უნდა ჩაიწეროს დიდი სახელები...

რედაქტორი ნ. ბერძენიშვილი.

ხელმოწერილია დასაბეჭდათ 30/X-48 წ. სასტამბო ფორმათა  
რაოდენობა 4. ანაწყობის ზომა 5 1/2 X 9 1/2. ქალაქის ზომა 54 X 84  
შეკვეთა № 439 ტირაჟი 5000. უფ. 13595.